



Liberté • Égalité • Fraternité
RÉPUBLIQUE FRANÇAISE

PRÉFET D'EURE-ET-LOIR

Direction départementale de la cohésion sociale
et de la protection des populations
Service environnement et nature
IC 15828

**ARRÊTÉ PRÉFECTORAL D'AUTORISATION D'EXPLOITER
UNE PLATE-FORME LOGISTIQUE
SOCIÉTÉ STEF TSA RHÔNE-ALPES (N° ICPE : 12693)
IMPLANTÉE SUR LA ZONE D'ACTIVITÉS D'ARTENAY-POUPRY
SUR LE TERRITOIRE DE LA COMMUNE DE POUPRY**

LE PRÉFET d'Eure-et-Loir
Officier de la Légion d'Honneur
Chevalier de l'Ordre National du Mérite

- Vu** le code de l'environnement et notamment son titre 1^{er} du livre V ;
- Vu** la nomenclature des installations classées ;
- Vu** l'arrêté du 2 février 1998 modifié relatif aux prélèvements et à la consommation d'eau ainsi qu'aux émissions de toute nature des installations classées pour la protection de l'environnement soumises à autorisation ;
- Vu** l'Arrêté du 5 août 2002 relatif à la prévention des sinistres dans les entrepôts couverts soumis à autorisation sous la rubrique 1510
- Vu** la demande présentée le 12 juin 2015 complétée le 8 juillet 2015 par la société STEF TSA RHÔNE-ALPES dont le siège social est situé ZAC des Chesnes nord – 124 rue de Brisson – 38290 Satolas et Bonce en vue d'obtenir l'autorisation d'exploiter une plate-forme logistique d'une capacité maximale de 371 250 m³ sur le territoire de la commune de Poupry à l'adresse Lotissement d'activité de Villeneuve - ZA d'Artenay Poupry - 28140 Poupry ;
- Vu** le dossier déposé à l'appui de sa demande ;
- Vu** l'avis de l'autorité environnementale sur le dossier du 7 septembre 2015 ;
- Vu** la décision du 18 août 2015 du président du tribunal administratif d'Orléans portant désignation du commissaire-enquêteur ;
- Vu** l'arrêté préfectoral du 31 août 2015 ordonnant l'organisation d'une enquête publique pour une durée de 1 mois du lundi 5 octobre 2015 au vendredi 6 novembre 2015 inclus sur le territoire des communes de Poupry et Dambron dans le département d'Eure-et-Loir et Artenay et Sougy dans le département du Loiret ;
- Vu** l'accomplissement des formalités d'affichage réalisé dans ces communes de l'avis au public ;
- Vu** la publication du 17 septembre 2015, du 18 septembre 2015, du 8 octobre 2015 et du 9 octobre 2015 de cet avis dans deux journaux locaux pour chaque département ;
- Vu** le registre d'enquête et l'avis du commissaire enquêteur ;
- Vu** l'avis émis par le conseil municipal de la commune d'Artenay ;
- Vu** les avis exprimés par les différents services et organismes consultés ;
- Vu** le rapport et les propositions du 21 janvier 2016 de l'inspection des installations classées ;
- Vu** l'avis du 11 février 2016 du CODERST au cours duquel le demandeur a été entendu ;
- Vu** la communication du projet d'arrêté faite au directeur de la société du 12 février 2016, qui n'a formulé aucune remarque dans le délai imparti ;
- CONSIDÉRANT** que le projet d'arrêté a été soumis à l'exploitant et que celui-ci n'a formulé aucune observation dans le délai imparti ;

CONSIDERANT qu'en application des dispositions de l'article L512-1 du code de l'environnement, l'autorisation ne peut être accordée que si les dangers ou inconvénients peuvent être prévenus par des mesures que spécifie l'arrêté préfectoral ;

CONSIDERANT qu'au cours de l'instruction de la demande par l'inspection des installations classées, le demandeur a été conduit de réaliser des mesures nécessaires pour la maîtrise de l'urbanisation pour les zones d'effets sortant des limites de propriété ;

CONSIDERANT que les conditions d'aménagement et d'exploitation fixées par l'arrêté préfectoral d'autorisation doivent tenir compte, d'une part, de l'efficacité des techniques disponibles et de leur économie, d'autre part de la qualité, de la vocation et de l'utilisation des milieux environnants, ainsi que de la gestion équilibrée de la ressource en eau ;

CONSIDERANT que la délivrance de l'autorisation de la plate-forme logistique de la société STEF TSA RHÔNE-ALPES nécessite en application des dispositions de l'article L.512-1 du code de l'environnement l'éloignement des dites installations vis-à-vis de certaines zones définies dans les documents d'urbanisme opposables aux tiers ;

CONSIDERANT que les conditions légales de délivrance de l'autorisation sont réunies,

Sur proposition de Madame la Secrétaire Générale de la préfecture d'Eure-et-Loir

ARRÊTE

TITRE 1 - PORTÉE DE L'AUTORISATION ET CONDITIONS GÉNÉRALES

CHAPITRE 1.1 BÉNÉFICIAIRE ET PORTÉE DE L'AUTORISATION

ARTICLE 1.1.1. EXPLOITANT TITULAIRE DE L'AUTORISATION

La société STEF TSA RHÔNE-ALPES dont le siège social est situé ZAC des Chesnes Nord – 124 rue de Brisson – 38290 Satolas et Bonce est autorisée, sous réserve du respect des prescriptions du présent arrêté, à exploiter sur le territoire de la commune de Poupry, Lotissement d'activité de Villeneuve – ZA d'Artenay-Poupry – 28140 Poupry, (coordonnées Lambert II étendu X= 564 683 77 et Y=2 343 129,26), les installations détaillées dans les articles suivants.

ARTICLE 1.1.2. INSTALLATIONS NON VISÉES PAR LA NOMENCLATURE OU SOUMISES À DÉCLARATION OU SOUMISES A ENREGISTREMENT

Les prescriptions du présent arrêté s'appliquent également aux autres installations ou équipements exploités dans l'établissement, qui, mentionnés ou non dans la nomenclature, sont de nature par leur proximité ou leur connexité avec une installation soumise à autorisation à modifier les dangers ou inconvénients de cette installation.

Les dispositions des arrêtés ministériels existants relatifs aux prescriptions générales applicables aux installations classées soumises à déclaration ou à enregistrement sont applicables aux installations classées soumises à déclaration ou à enregistrement incluses dans l'établissement dès lors que ces installations ne sont pas régies par le présent arrêté préfectoral d'autorisation.

CHAPITRE 1.2 NATURE DES INSTALLATIONS

ARTICLE 1.2.1. LISTE DES INSTALLATIONS CONCERNÉES PAR UNE RUBRIQUE DE LA NOMENCLATURE DES INSTALLATIONS CLASSÉES

Rubrique	Alinéa	AS, A, E, D, NC	Libellé de la rubrique (activité)	Nature de l'installation	Critère de classement	Seuil du critère	Unité du critère	Volume autorisé *	Unités du volume
1510	1	A	Entrepôts couverts (stockage de matières ou produits combustibles en quantité supérieure à 500 tonnes dans des), à l'exception des dépôts utilisés au stockage de catégories de matières, produits ou substances relevant, par ailleurs, de la présente nomenclature, des bâtiments destinés exclusivement au remisage des véhicules à moteur et de leur remorque, des établissements recevant du public et des entrepôts frigorifiques	5 cellules maximum	Volume des entrepôts	> ou = 300 000	m ³	371 250	m ³

Rubrique	Alinéa	AS, A, E, D, NC	Libellé de la rubrique (activité)	Nature de l'installation	Critère de classement	Seuil du critère	Unité du critère	Volume autorisé *	Unités du volume
1511	2	E	Entrepôts frigorifiques, à l'exception des dépôts utilisés au stockage de catégories de matières, produits ou substances relevant, par ailleurs, de la présente nomenclature	2 cellules maximum	Volume susceptible d'être stocké	> ou = 50 000 mais < 150 000	m³	136 620	m³
1530	/	NC	Papiers, cartons ou matériaux combustibles analogues y compris les produits finis conditionnés (dépôt de), à l'exception des établissements recevant du public	/	Volume susceptible d'être stocké	< 1 000	m³	< 1 000	m³
1532	/	NC	Bois ou matériaux combustibles analogues y compris les produits finis conditionnés et les produits ou déchets répondant à la définition de la biomasse et visés par la rubrique 2910-A, ne relevant pas de la rubrique 1531 (stockage de), à l'exception des établissements recevant du public	Stockage de palettes à l'intérieur des cellules	Volume susceptible d'être stocké	< 1 000	m³	< 1 000	m³
2662	1	A	Polymères (matières plastiques, caoutchoucs, élastomères, résines et adhésifs synthétiques) (stockage de)	5 cellules maximum	Volume susceptible d'être stocké	> ou = 40 000	m³	341 550	m³
2663	1a	A	Pneumatiques et produits dont 50 % au moins de la masse totale unitaire est composée de polymères (matières plastiques, caoutchoucs, élastomères, résines et adhésifs synthétiques) (stockage de) : A l'état alvéolaire ou expansé tels que mousse de latex, de polyuréthane, de polystyrène, etc.	5 cellules maximum	Volume susceptible d'être stocké	> ou = 45 000	m³	341 550	m³
2663	2a	A	Pneumatiques et produits dont 50 % au moins de la masse totale unitaire est composée de polymères (matières plastiques, caoutchoucs, élastomères, résines et adhésifs synthétiques) (stockage de) : Dans les autres cas et pour les pneumatiques	5 cellules maximum	Volume susceptible d'être stocké	> ou = 80 000	m³	170 775	m³
2925	/	D	Accumulateurs (ateliers de charge d')	2 locaux de charge d'accumulateurs	La puissance maximale de courant continu utilisable pour cette opération	> 50	kW	160	kW
4734	2	NC	Produits pétroliers spécifiques et carburants de substitution : essences et naphthas ; kérosènes (carburants d'aviation compris) ; gazoles (gazole diesel, gazole de chauffage domestique et mélanges de gazoles compris) ; fioul lourd ; carburants de substitution pour véhicules, utilisés aux mêmes fins et aux mêmes usages et présentant des propriétés similaires en matière d'inflammabilité et de danger pour l'environnement	/	La quantité totale susceptible d'être présente dans les installations	> ou = 50	t	240	kg

Rubrique	Alinéa	AS, A, E, D, NC	Libellé de la rubrique (activité)	Nature de l'installation	Critère de classement	Seuil du critère	Unité du critère	Volume autorisé *	Unités du volume
4802	2a	DC**	Gaz à effet de serre fluorés visés par le règlement (CE) n° 842/2006 ou substances qui appauvrissent la couche d'ozone visées par le règlement (CE) n° 1005/2009 (fabrication, emploi, stockage) : Emploi dans des équipements clos en exploitation	2 circuits de refroidissement par cellules réfrigérées (2 cellules réfrigérées au total) contenant 300 kg de fluide HFC chacun	la quantité cumulée de fluide susceptible d'être présente dans l'installation	> ou = 300	kg	1 200	kg

A (Autorisation) ou AS (Autorisation avec Servitudes d'utilité publique) ou E (enregistrement) ou D (Déclaration) ou DC (Déclaration avec contrôle périodique) ou NC (Non Classé).

*Volume autorisé : éléments caractérisant la consistance, le rythme de fonctionnement, le volume des installations ou les capacités maximales autorisées.

**En application de l'article R. 512-55 du code de l'environnement, les installations DC ne sont pas soumises à l'obligation de contrôle périodique lorsqu'elles sont incluses dans un établissement qui comporte au moins une installation soumise au régime de l'autorisation ou de l'enregistrement.

ARTICLE 1.2.2. SITUATION DE L'ÉTABLISSEMENT

Les installations autorisées sont situées sur les communes, parcelles et lieux-dits suivants :

Communes	Parcelles	Lieux-dits
Poupry	YI17A	« Villeneuve »
Poupry	YI20A	« Villeneuve »
Poupry	YI23A	« Villeneuve »
Poupry	YI38	« Villeneuve »
Poupry	YI70A	« Villeneuve »
Poupry	YI82	« Villeneuve »

Les installations citées à l'Article 1.2.1. ci-dessus sont reportées avec leurs références sur le plan de situation de l'établissement annexé au présent arrêté.

ARTICLE 1.2.3. AUTRES LIMITES DE L'AUTORISATION

La surface occupée par les installations, voies, aires de circulation, et plus généralement, la surface concernée par les travaux de réhabilitation à la fin d'exploitation reste inférieure à 100 107 m² réparties :

- Bâtiment : 30 000 m² environ ;
- Surface imperméabilisée, autre que bâtiment : 26 500 m² environ ;
- espaces vert pour le reste.

ARTICLE 1.2.4. CONSISTANCE DES INSTALLATIONS AUTORISÉES

L'établissement comprenant l'ensemble des installations classées et connexes, est organisé de la façon suivante :

- Un bâtiment logistique pour le stockage de produits finis industriels d'une longueur de 321 m pour une largeur de 94,3 m et une hauteur au faîtage de 14,6 m composée de cinq cellules de stockage (dont deux réfrigérées) pouvant contenir 70 000 palettes au total, sur une surface au sol de 31 032 m². Chaque cellule disposera de 9 portes de quai de chargement et de déchargement pour un total de 45 portes de quai pour le site. Cette plateforme sera implantée sur un terrain de 100 107 m² ;
- Des locaux techniques : 2 locaux de charge, un local électrique, un local sprinklage, un local TGBT, un atelier et un local pour les installations de production de froid ;
- 2 bâtiments de bureaux et locaux sociaux.

Les cellules font 5 940 m² avec mezzanine de 1 280 m².

Les produits stockés seront des produits finis industriels et alimentaires frais et secs à température dirigée (+12 à +16°C) ou à température ambiante.

La structure porteuse (poteaux) sera en béton et présentera une stabilité au feu d'une heure (SF60). Les cellules seront séparées les unes des autres par des murs coupe-feu 2h (REI120), ils dépasseront en toiture sur une hauteur de 1 mètre et seront prolongés latéralement aux murs extérieurs sur une largeur de 1 mètre ou de 0,50 mètre en saillie de la façade dans la continuité de la paroi. Les portes communicantes entre les cellules seront coupe-feu de degré 2 heures et munies d'un dispositif de fermeture automatique.

CHAPITRE 1.3 CONFORMITÉ AU DOSSIER DE DEMANDE D'AUTORISATION

Les installations et leurs annexes, objet du présent arrêté, sont disposées, aménagées et exploitées conformément aux plans et données techniques contenus dans les différents dossiers déposés par l'exploitant. En tout état de cause, elles respectent par ailleurs les dispositions du présent arrêté, des arrêtés complémentaires et les réglementations autres en vigueur.

CHAPITRE 1.4 DURÉE DE L'AUTORISATION

ARTICLE 1.4.1. DURÉE DE L'AUTORISATION

La présente autorisation cesse de produire effet si l'installation n'a pas été mise en service dans un délai de trois ans ou n'a pas été exploitée durant deux années consécutives, sauf cas de force majeure.

CHAPITRE 1.5 PÉRIMÈTRE D'ÉLOIGNEMENT

ARTICLE 1.5.1. DÉFINITION DES ZONES DE PROTECTION

Des zones de protection contre les effets d'un accident majeur sont définies pour des raisons de sécurité autour du bâtiment logistique.

La zone Z1 est celle où il convient en pratique de ne pas augmenter le nombre de personnes présentes par de nouvelles implantations hors de l'activité engendrant cette zone, des activités connexes et industrielles mettant en œuvre des produits ou des procédés de nature voisine et à faible densité d'emploi.

Cette zone n'a pas vocation à la construction ou à l'installation d'autres locaux nouveaux habités ou occupés par des tiers ou des voies de circulation nouvelles autres que celles nécessaires à la desserte et à l'exploitation des installations industrielles.

La zone Z2 est celle où seule une augmentation aussi limitée que possible des personnes, liées à de nouvelles implantations, peut être admise.

Cette zone n'a pas vocation à la construction ou à l'installation de nouveaux établissements recevant du public : immeubles de grande hauteur, aires de sport ou d'accueil du public sans structure, aires de camping ou de stationnement de caravanes, de nouvelles voies à grande circulation dont le débit est supérieur à 2 000 véhicules par jour ou voies ferrées ouvertes à un trafic de voyageurs.

Par ailleurs les parois extérieures des cellules de stockage sont éloignées par rapport :

- aux constructions à usage d'habitation, aux immeubles habités ou occupés par des tiers et aux zones destinées à l'habitation, à l'exclusion des installations connexes à l'entrepôt, et aux voies de circulation autres que celles nécessaires à la desserte ou à l'exploitation de l'entrepôt, d'une distance Z1 correspondant aux effets létaux en cas d'incendie ;
- aux immeubles de grande hauteur, aux établissements recevant du public, aux voies ferrées ouvertes au trafic de voyageurs, aux voies d'eau ou bassins, exceptés les bassins de rétention d'eaux pluviales et de réserve d'eau incendie, et aux voies routières à grande circulation autres que celles nécessaires à la desserte ou à l'exploitation de l'entrepôt, d'une distance Z2 correspondant aux effets significatifs en cas d'incendie.

Les distances d'éloignement Z1 et Z2 doivent a minima tenir compte des effets thermiques et des effets toxiques des fumées en cas d'incendie.

Ces distances résultent de l'instruction de la demande d'autorisation et de l'examen de l'étude des dangers.

Les zones correspondant à ces distances d'éloignement sont mentionnées dans l'arrêté préfectoral d'autorisation.

Par ailleurs, les parois extérieures des cellules de stockage ou les éléments de structure dans le cas d'un entrepôt ouvert sont implantés à une distance minimale de 20 mètres de l'enceinte de l'établissement.

A l'exception du logement éventuel pour le gardien de l'entrepôt, l'affectation même partielle à l'habitation est exclue dans les bâtiments visés par le présent arrêté.

Ces définitions n'emportent des obligations que pour l'exploitant à l'intérieur de l'enceinte de son établissement ainsi que pour les terrains dont il dispose de la maîtrise foncière à la date de notification du présent arrêté.

Les zones Z1 et Z2 sont représentées sur le plan en annexe sans préjudice des définitions précédentes.

ARTICLE 1.5.2. OBLIGATIONS DE L'EXPLOITANT

Pour garantir le maintien des zones de protection telles que définies au précédent article, l'exploitant s'assure que :

- la zone Z1 reste maintenue à l'intérieur des limites de propriété de l'établissement ;
- la zone Z2 est maintenue dans l'état décrit dans le dossier de demande d'autorisation par les mesures qui y sont détaillées, et en particulier :

- par la signature d'une convention de servitudes avec le propriétaire des terrains et ouvrages concernés établissant les restrictions d'usage correspondantes. Cette convention est à établir avant la mise en service de l'établissement.

Toute modification ou suppression de la servitude de droit privé sera portée à la connaissance du préfet et de l'inspection.

L'exploitant respecte à l'intérieur de l'enceinte de son établissement les distances et les types d'occupation définis au précédent article. En particulier, il n'affecte pas les terrains situés dans l'enceinte de son établissement à des modes d'occupation contraires aux définitions précédentes.

L'exploitant transmettra au Préfet les éléments nécessaires à l'actualisation des documents visés à l'article R 512-6 du C.E. Ces éléments porteront sur :

- les modifications notables susceptibles d'intervenir à la périphérie de ses installations ;
- les projets de modifications de ses installations. Ces modifications pourront éventuellement entraîner une révision des zones de protection mentionnées précédemment.

CHAPITRE 1.6 SANS OBJET

CHAPITRE 1.7 MODIFICATIONS ET CESSATION D'ACTIVITÉ

ARTICLE 1.7.1. PORTER À CONNAISSANCE

Toute modification apportée par le demandeur aux installations, à leur mode d'utilisation ou à leur voisinage, et de nature à entraîner un changement notable des éléments du dossier de demande d'autorisation, est portée avant sa réalisation à la connaissance du Préfet avec tous les éléments d'appréciation.

ARTICLE 1.7.2. MISE À JOUR DES ETUDES D'IMPACT ET DE DANGERS

Les études d'impact et de dangers sont actualisées sur demande du préfet à l'occasion de toute modification substantielle telle que prévue à l'article R 512-33 du code de l'environnement. Ces compléments sont systématiquement communiqués au Préfet qui pourra demander une analyse critique d'éléments du dossier justifiant des vérifications particulières, effectuée par un organisme extérieur expert dont le choix est soumis à son approbation. Tous les frais engagés à cette occasion sont supportés par l'exploitant.

ARTICLE 1.7.3. EQUIPEMENTS ABANDONNÉS

Les équipements abandonnés ne doivent pas être maintenus dans les installations. Toutefois, lorsque leur enlèvement est incompatible avec les conditions immédiates d'exploitation, des dispositions matérielles interdiront leur réutilisation afin de garantir leur mise en sécurité et la prévention des accidents.

ARTICLE 1.7.4. TRANSFERT SUR UN AUTRE EMPLACEMENT

Tout transfert sur un autre emplacement des installations visées sous l'Article 1.2.1. du présent arrêté nécessite une nouvelle demande d'autorisation ou déclaration.

ARTICLE 1.7.5. CHANGEMENT D'EXPLOITANT

Dans le cas où l'établissement change d'exploitant, le successeur fait la déclaration au Préfet dans le mois qui suit la prise en charge de l'exploitation.

ARTICLE 1.7.6. CESSATION D'ACTIVITÉ

Sans préjudice des mesures de l'article R 512-39-1 du code de l'environnement et pour l'application des articles R 512-39-2 à R 512-39-5, l'usage du site à prendre en compte est le suivant : réhabilitation en vue de permettre un usage industriel.

Lorsqu'une installation classée est mise à l'arrêt définitif, l'exploitant notifie au préfet la date de cet arrêt trois mois au moins avant celui-ci.

La notification prévue ci-dessus indique les mesures prises ou prévues pour assurer, dès l'arrêt de l'exploitation, la mise en sécurité du site. Ces mesures comportent notamment :

- l'évacuation ou l'élimination des produits dangereux, et celle des déchets présents sur le site ;
- des interdictions ou limitations d'accès au site ;
- la suppression des risques d'incendie et d'explosion ;
- la surveillance des effets de l'installation sur son environnement.

En outre, l'exploitant doit placer le site de l'installation dans un état tel qu'il ne puisse porter atteinte aux intérêts mentionnés à l'article L. 511-1 et qu'il permette un usage futur du site déterminé selon le(s) usage(s) prévu(s) au premier alinéa du présent article.

CHAPITRE 1.8 RESPECT DES AUTRES LÉGISLATIONS ET RÉGLEMENTATIONS

Les dispositions de cet arrêté préfectoral sont prises sans préjudice des autres législations et réglementations applicables, et notamment le code minier, le code civil, le code de l'urbanisme, le code du travail et le code général des collectivités territoriales, la réglementation sur les équipements sous pression.

Les droits des tiers sont et demeurent expressément réservés.

La présente autorisation ne vaut pas permis de construire.

TITRE 2 – GESTION DE L'ÉTABLISSEMENT

CHAPITRE 2.1 EXPLOITATION DES INSTALLATIONS

ARTICLE 2.1.1. OBJECTIFS GÉNÉRAUX

L'exploitant prend toutes les dispositions nécessaires dans la conception, l'aménagement, l'entretien et l'exploitation des installations pour :

- limiter le prélèvement et la consommation d'eau ;
- limiter les émissions de polluants dans l'environnement ;
- respecter les valeurs limites d'émissions pour les substances polluantes définies ci-après ;
- gérer les effluents et déchets en fonction de leurs caractéristiques, ainsi que limiter les quantités rejetées ;
- prévenir en toutes circonstances, l'émission, la dissémination ou le déversement, chroniques ou accidentels, directs ou indirects, de matières ou substances qui peuvent présenter des dangers ou inconvénients pour la commodité du voisinage, pour la santé, la sécurité, la salubrité publiques, pour l'agriculture, pour la protection de la nature, de l'environnement et des paysages, pour l'utilisation rationnelle de l'énergie, pour la conservation des sites et des monuments ainsi que des éléments du patrimoine archéologique.

ARTICLE 2.1.2. ÉMISSIONS LUMINEUSES

De manière à réduire la consommation énergétique et les nuisances pour le voisinage, l'exploitant prend les dispositions suivantes :

- les éclairages intérieurs des locaux sont éteints une heure au plus tard après la fin de l'occupation de ces locaux ;
- les illuminations des façades (à l'exception des enseignes et des panneaux d'indication et de sécurité) des bâtiments ne peuvent être allumées avant le coucher du soleil et sont éteintes au plus tard à 1 heure.

Ces dispositions ne sont pas applicables aux installations d'éclairage destinées à assurer la protection des biens lorsqu'elles sont asservies à des dispositifs de détection de mouvement ou d'intrusion.

L'exploitant du bâtiment doit s'assurer que la sensibilité des dispositifs de détection et la temporisation du fonctionnement de l'installation sont conformes aux objectifs de sobriété poursuivis par la réglementation, ceci afin d'éviter que l'éclairage fonctionne toute la nuit.

ARTICLE 2.1.3. CONSIGNES D'EXPLOITATION

L'exploitant établit des consignes d'exploitation pour l'ensemble des installations comportant explicitement les vérifications à effectuer, en conditions d'exploitation normale, en périodes de démarrage, de dysfonctionnement ou d'arrêt momentané de façon à permettre en toutes circonstances le respect des dispositions du présent arrêté.

ARTICLE 2.1.4. CONDITIONS DE STOCKAGE

Article 2.1.4.1. Aménagement des stockages

Aucune matière combustible n'est entreposée à moins de 2 mètres de l'axe des portes coupe-feu.

Les matières conditionnées en masse (sac, palette, etc.) forment des îlots limités de la façon suivante :

- surface maximale des îlots au sol : 500 m² ;
- hauteur maximale de stockage : 8 mètres maximum ;
- distance entre deux îlots : 2 mètres minimum ;
- une distance minimale de 1 mètre est maintenue entre le sommet des îlots et la base de la toiture ou le plafond ou de tout système de chauffage ; cette distance doit respecter la distance minimale nécessaire au bon fonctionnement du système d'extinction automatique d'incendie, lorsqu'il existe.

Concernant les matières stockées en rayonnage ou en palettier, seule la dernière disposition est applicable. La hauteur de stockage en rayonnage ou en palettier est au maximum égale à 11,5 mètres.

La hauteur de stockage des matières dangereuses liquides est limitée à 5 mètres par rapport au sol intérieur, quel que soit le mode de stockage.

Dans les cellules de stockage, seuls les produits emballés sont manipulés, aucun stockage de type « produits nus » n'est effectué.

Les montants des rayonnages sont protégés des éventuels coups des chariots de manutention.

D'une façon générale, les stockages de matières dangereuses sont interdits en dehors des cellules de stockage, hors consommables destinés à la maintenance du site.

Article 2.1.4.2. Règles d'affectation des cellules

Les cellules 1, 2, 3, 4 et 5 pourront être utilisées en tant que rubrique 1510, 2662 ou 2663. Si les cellules 1 et 2 venaient à être utilisées en 1510, 2662 ou 2663, la mise en place de désenfumage serait nécessaire.

Les cellules 1 et 2 pourront être utilisées en tant que cellules tempérées (rubrique 1511).

Article 2.1.4.3. Dispositions spécifiques pour le stockage de polymères ou de produits dont 50 % au moins de la masse totale unitaire est composée de polymères (matières plastiques, caoutchoucs, élastomères, résines et adhésifs synthétiques) (rubrique 2662 et 2663)

L'installation étant équipée d'un système d'extinction automatique d'incendie, le stockage de produits dont 50 % au moins de la masse totale unitaire est composée de polymères à l'état alvéolaire ou expansé est divisé en îlots dont le volume maximal est de 1 200 m³.

Des passages libres d'au moins 2 mètres de largeur, entretenus en état de propreté, sont réservés latéralement autour de chaque îlot, de façon à faciliter l'intervention des services de secours en cas d'incendie.

Dans tous les cas, le stockage est organisé de telle façon qu'au minimum le tiers de la surface au sol n'est en aucun cas utilisée à des fins de stockage.

La hauteur de stockage des polymères n'excède pas 8 mètres et peuvent être surmontés par des stockages de produits combustibles non-dangereux.

Les matières combustibles sont stockées sur des îlots séparés d'au moins 5 mètres des îlots de produits dont 50 % au moins de la masse totale unitaire est composée de polymères à l'état alvéolaire ou expansé.

Une distance minimale d'1 mètre est respectée par rapport aux parois et aux éléments de structure.

CHAPITRE 2.2 RÉSERVES DE PRODUITS OU MATIÈRES CONSOMMABLES

ARTICLE 2.2.1. RÉSERVES DE PRODUITS

L'établissement dispose de réserves suffisantes de produits ou matières consommables utilisés de manière courante ou occasionnelle pour assurer la protection de l'environnement tels que manches de filtre, produits de neutralisation, liquides inhibiteurs, produits absorbants...

CHAPITRE 2.3 INTÉGRATION DANS LE PAYSAGE

ARTICLE 2.3.1. PROPRETÉ

L'exploitant prend les dispositions appropriées qui permettent d'intégrer l'installation dans le paysage. L'ensemble des installations est maintenu propre et entretenu en permanence.

L'exploitant prend les mesures nécessaires afin d'éviter la dispersion sur les voies publiques et les zones environnantes de poussières, papiers, boues, déchets, ...

Des dispositifs d'arrosage, de lavage de roues, ... sont mis en place en tant que de besoin.

ARTICLE 2.3.2. INTÉGRATION DANS LE PAYSAGE

Les abords de l'installation, placés sous le contrôle de l'exploitant sont aménagés et maintenus en bon état de propreté (peinture,...). Les émissaires de rejet et leur périphérie font l'objet d'un soin particulier (plantations, engazonnement,...).

CHAPITRE 2.4 DANGER OU NUISANCE NON PRÉVENUS

Tout danger ou nuisance non susceptible d'être prévenu par les prescriptions du présent arrêté est immédiatement porté à la connaissance du Préfet par l'exploitant.

CHAPITRE 2.5 INCIDENTS OU ACCIDENTS

ARTICLE 2.5.1. DÉCLARATION ET RAPPORT

L'exploitant est tenu à déclarer dans les meilleurs délais à l'inspection des installations classées les accidents ou incidents survenus du fait du fonctionnement de son installation qui sont de nature à porter atteinte aux intérêts mentionnés à l'article L.511-1 du code de l'environnement.

Un rapport d'accident ou, sur demande de l'inspection des installations classées, un rapport d'incident est transmis par l'exploitant à l'inspection des installations classées. Il précise notamment les circonstances et les causes de l'accident ou de l'incident, les effets sur les personnes et l'environnement, les mesures prises ou envisagées pour éviter un accident ou un incident similaire et pour en pallier les effets à moyen ou long terme.

Ce rapport est transmis sous 15 jours à l'inspection des installations classées.

CHAPITRE 2.6 RÉCAPITULATIF DES DOCUMENTS TENUS À LA DISPOSITION DE L'INSPECTION

L'exploitant doit établir, tenir à jour et tenir à la disposition de l'inspection des installations classées sur le site, un dossier comportant les documents suivants :

- le dossier de demande d'autorisation initial,
- les plans tenus à jour,
- les récépissés de déclaration et les prescriptions générales, en cas d'installations soumises à déclaration non couvertes par un arrêté d'autorisation,

- les arrêtés préfectoraux relatifs aux installations soumises à autorisation, pris en application de la législation relative aux installations classées pour la protection de l'environnement,
- tous les documents, enregistrements, résultats de vérification et registres répertoriés dans le présent arrêté. Ces documents peuvent être informatisés, mais dans ce cas des dispositions doivent être prises pour la sauvegarde des données. Ces documents sont tenus à la disposition de l'inspection des installations classées sur le site durant 5 années au minimum

CHAPITRE 2.7 RÉCAPITULATIF DES DOCUMENTS À TRANSMETTRE

L'exploitant doit transmettre au Préfet et/ou à l'inspection les documents suivants :

Article	Document (se référer à l'article correspondant)
Article 1.5.2.	Actualisation des éléments du dossier d'autorisation d'exploiter
Article 1.7.1.	Modification des installations
Article 1.7.2.	Mise à jour de l'étude de dangers
Article 1.7.5.	Changement d'exploitant
Article 1.7.6.	Cessation d'activité
Article 2.5.1.	Déclaration des accidents et incidents
Article 9.2.4.	Organisme de contrôle des émissions sonores
Article 9.3.2.	Résultats d'auto-surveillance
CHAPITRE 9.4	Attestation de conformité

TITRE 3 - PRÉVENTION DE LA POLLUTION ATMOSPHÉRIQUE

CHAPITRE 3.1 CONCEPTION DES INSTALLATIONS

ARTICLE 3.1.1. DISPOSITIONS GÉNÉRALES

L'exploitant prend toutes les dispositions nécessaires dans la conception, l'exploitation et l'entretien des installations de manière à limiter les émissions à l'atmosphère, y compris diffuses, notamment par la mise en œuvre de technologies propres, le développement de techniques de valorisation, la collecte sélective et le traitement des effluents en fonction de leurs caractéristiques.

L'exploitant prend toutes les dispositions nécessaires pour limiter les quantités d'effluents rejetés et optimise l'efficacité énergétique.

Les installations de traitement devront être conçues, exploitées et entretenues de manière à réduire à leur minimum les durées d'indisponibilité pendant lesquelles elles ne pourront assurer pleinement leur fonction.

Les consignes d'exploitation de l'ensemble des installations comportent explicitement les contrôles à effectuer, en marche normale et à la suite d'un arrêt pour travaux de modification ou d'entretien, de façon à permettre en toute circonstance le respect des dispositions du présent arrêté.

Le brûlage à l'air libre est interdit.

ARTICLE 3.1.2. POLLUTIONS ACCIDENTELLES

Les dispositions appropriées sont prises pour réduire la probabilité des émissions accidentelles et pour que les rejets correspondants ne présentent pas de dangers pour la santé et la sécurité publique. La conception et l'emplacement des dispositifs de sécurité destinés à protéger les appareillages contre une surpression interne doivent être tels que cet objectif soit satisfait, sans pour cela diminuer leur efficacité ou leur fiabilité.

ARTICLE 3.1.3. ODEURS

Les dispositions nécessaires sont prises pour que l'établissement ne soit pas à l'origine de gaz odorants susceptibles d'incommoder le voisinage, de nuire à la santé ou à la sécurité publique.

ARTICLE 3.1.4. VOIES DE CIRCULATION

Sans préjudice des règlements d'urbanisme, l'exploitant doit prendre les dispositions nécessaires pour prévenir les envols de poussières et de matières diverses :

- les voies de circulation et aires de stationnement des véhicules sont aménagées (formes de pente, revêtement, etc.), et convenablement nettoyées,
- les véhicules sortant de l'installation n'entraînent pas de dépôt de poussière ou de boue sur les voies de circulation. Pour cela des dispositions telles que le lavage des roues des véhicules doivent être prévues en cas de besoin,
- les surfaces où cela est possible sont engazonnées,
- des écrans de végétation sont mis en place le cas échéant.

Des dispositions équivalentes peuvent être prises en lieu et place de celles-ci.

TITRE 4 PROTECTION DES RESSOURCES EN EAUX ET DES MILIEUX AQUATIQUES

CHAPITRE 4.1 PRÉLÈVEMENTS ET CONSOMMATIONS D'EAU

ARTICLE 4.1.1. ORIGINE DES APPROVISIONNEMENTS EN EAU

Le refroidissement en circuit ouvert est interdite.

Le site sera exclusivement alimenté par le réseau de distribution d'eau potable.

Le site aura un point de raccordement au réseau d'alimentation de la zone d'activité, pour couvrir :

- les besoins pour les usages domestiques et le lavage des sols ;
- la défense incendie ;
- l'arrosage des espaces verts (consommation ponctuelle en été).

L'exploitant prend toutes les dispositions nécessaires dans la conception et l'exploitation de ses installations, le remplacement du matériel, pour limiter la consommation d'eau de l'établissement.

Les ouvrages de distribution d'eau depuis le réseau public sont équipés de dispositifs de mesures totalisateurs et le raccordement au réseau public est muni d'un disconnecteur.

ARTICLE 4.1.2. PRESCRIPTIONS SUR LES PRÉLÈVEMENTS D'EAU ET LES REJETS AQUEUX EN CAS DE SÉCHERESSE

En période de sécheresse, l'exploitant doit prendre des mesures de restriction d'usage permettant :

- de limiter les prélèvements aux strictes nécessités des processus industriels,
- d'informer le personnel de la nécessité de préserver au mieux la ressource en eau par toute mesure d'économie ;
- d'exercer une vigilance accrue sur les rejets que l'établissement génère vers le milieu naturel, avec notamment des observations journalières et éventuellement une augmentation de la périodicité des analyses d'auto surveillance ;
- de signaler toute anomalie qui entraînerait une pollution du cours d'eau ou de la nappe d'eau souterraine.

Si, à quelque échéance que ce soit, l'administration décidait dans un but d'intérêt général, notamment du point de vue de la lutte contre la pollution des eaux et leur régénération, dans le but de satisfaire ou de concilier les intérêts mentionnés à l'article L.211-1 du code de l'environnement, de la salubrité publique, de la police et de la répartition des eaux, de modifier d'une manière temporaire ou définitive l'usage des avantages concédés par le présent arrêté, le permissionnaire ne pourrait réclamer aucune indemnité.

CHAPITRE 4.2 COLLECTE DES EFFLUENTS LIQUIDES

ARTICLE 4.2.1. DISPOSITIONS GÉNÉRALES

Tous les effluents aqueux sont canalisés. Tout rejet d'effluent liquide non prévu au présent chapitre et au CHAPITRE 4.3 ou non conforme à leurs dispositions est interdit.

A l'exception des cas accidentels où la sécurité des personnes ou des installations serait compromise, il est interdit d'établir des liaisons directes entre les réseaux de collecte des effluents devant subir un traitement ou être détruits et le milieu récepteur.

ARTICLE 4.2.2. PLAN DES RÉSEAUX

Un schéma de tous les réseaux d'eau et un plan des égouts sont établis par l'exploitant, régulièrement mis à jour, notamment après chaque modification notable, et datés. Ils sont tenus à la disposition de l'inspection des installations classées ainsi que des services d'incendie et de secours.

Le plan des réseaux d'alimentation et de collecte doit notamment faire apparaître :

- l'origine et la distribution de l'eau d'alimentation,
- les dispositifs de protection de l'alimentation (bac de disconnexion, implantation des disconnecteurs ou tout autre dispositif permettant un isolement avec la distribution alimentaire, ...)
- les ouvrages de toutes sortes (vannes, compteurs...)
- les ouvrages d'épuration interne et les points de rejet de toute nature (interne ou au milieu).

Les secteurs collectés et les réseaux associés seront représentés sur un schéma différent.

ARTICLE 4.2.3. ENTRETIEN ET SURVEILLANCE

Les réseaux de collecte des effluents sont conçus et aménagés de manière à être curables, étanches et résister dans le temps aux actions physiques et chimiques des effluents ou produits susceptibles d'y transiter.

L'exploitant s'assure par des contrôles appropriés et préventifs de leur bon état et de leur étanchéité.

Les différentes canalisations accessibles sont repérées conformément aux règles en vigueur.

Les canalisations de transport de substances et mélanges dangereux à l'intérieur de l'établissement sont aériennes.

ARTICLE 4.2.4. PROTECTION DES RÉSEAUX INTERNES À L'ÉTABLISSEMENT

Les effluents aqueux rejetés par les installations ne sont pas susceptibles de dégrader les réseaux d'égouts ou de dégager des produits toxiques ou inflammables dans ces égouts, éventuellement par mélange avec d'autres effluents.

Article 4.2.4.1. Protection contre des risques spécifiques

Les collecteurs véhiculant des eaux polluées par des liquides inflammables ou susceptibles de l'être, sont équipés d'une protection efficace contre le danger de propagation de flammes.

Par les réseaux d'assainissement de l'établissement ne transite aucun effluent issu d'un réseau collectif externe ou d'un autre site industriel.

Article 4.2.4.2. Isolement avec les milieux

L'arrêt des pompes de relevage en cas d'incendie et de coupure d'électricité permet la mise en rétention du site.

CHAPITRE 4.3 TYPES D'EFFLUENTS, LEURS OUVRAGES D'ÉPURATION ET LEURS CARACTÉRISTIQUES DE REJET AU MILIEU

ARTICLE 4.3.1. IDENTIFICATION DES EFFLUENTS

L'exploitant est en mesure de distinguer les différentes catégories d'effluents suivants :

- les eaux usées domestiques (sanitaires) et les eaux de lavage
- les eaux pluviales non susceptibles d'être polluées (eaux de ruissellement de toiture...)
- les eaux pluviales susceptibles d'être polluées (eaux de voiries...)

ARTICLE 4.3.2. COLLECTE DES EFFLUENTS

Les effluents pollués ne contiennent pas de substances de nature à gêner le bon fonctionnement des ouvrages de traitement.

La dilution des effluents est interdite. En aucun cas elle ne doit constituer un moyen de respecter les valeurs seuils de rejets fixées par le présent arrêté. Il est interdit d'abaisser les concentrations en substances polluantes des rejets par simples dilutions autres que celles résultant du rassemblement des effluents normaux de l'établissement ou celles nécessaires à la bonne marche des installations de traitement.

Les rejets directs ou indirects d'effluents dans la (les) nappe(s) d'eaux souterraines ou vers les milieux de surface non visés par le présent arrêté sont interdits.

ARTICLE 4.3.3. GESTION DES OUVRAGES : CONCEPTION, DYSFONCTIONNEMENT

La conception et la performance des installations de traitement (ou de pré-traitement) des effluents aqueux permettent de respecter les valeurs limites imposées au rejet par le présent arrêté. Elles sont entretenues, exploitées et surveillées de manière à réduire au minimum les durées d'indisponibilité ou à faire face aux variations des caractéristiques des effluents bruts (débit, température, composition...) y compris à l'occasion du démarrage ou d'arrêt des installations.

Si une indisponibilité ou un dysfonctionnement des installations de traitement est susceptible de conduire à un dépassement des valeurs limites imposées par le présent arrêté, l'exploitant prend les dispositions nécessaires pour réduire la pollution émise en limitant ou en arrêtant si besoin les fabrications concernées.

Les dispositions nécessaires doivent être prises pour limiter les odeurs provenant du traitement des effluents ou dans les canaux à ciel ouvert (conditions anaérobies notamment).

ARTICLE 4.3.4. ENTRETIEN ET CONDUITE DES INSTALLATIONS DE TRAITEMENT

Les séparateurs d'Hydrocarbures sont équipés d'alarmes de niveau. Un entretien au minimum annuel et à chaque fois que nécessaire sera effectué par un prestataire compétent.

ARTICLE 4.3.5. LOCALISATION DES POINTS DE REJET

Les réseaux de collecte des effluents générés par l'établissement aboutissent aux points de rejet qui présentent les caractéristiques suivantes :

Point de rejet vers le milieu récepteur codifié par le présent arrêté	N°1
Nature des effluents	Eaux domestiques, eaux de lavage des sols et du matériel
Exutoire du rejet	Réseau d'eau usées communal
Traitement avant rejet	Non
Milieu naturel récepteur ou Station de traitement collective	Station d'épuration d'Artenay
Conditions de raccordement	Autorisation de raccordement

Point de rejet vers le milieu récepteur codifié par le présent arrêté	N°2
Nature des effluents	Eaux pluviales de toiture
Exutoire du rejet	Bassin d'infiltration de faible profondeur (uniquement surplus : les eaux vont d'abord dans les bassins pompiers). Le surplus de ces bassins va ensuite dans le bassin de rétention relié au bassin d'infiltration du syndicat mixte d'Artenay-Poupry
Traitement avant rejet	Non
Milieu naturel récepteur ou Station de traitement collective	Eaux souterraines

Point de rejet vers le milieu récepteur codifié par le présent arrêté	N°3
Nature des effluents	Eaux pluviales de voiries + eaux de toiture n'ayant pu être infiltrées sur la parcelle
Exutoire du rejet	Réseau communal des eaux pluviales
Traitement avant rejet	Décanteur-séparateur d'hydrocarbures
Milieu naturel récepteur ou Station de traitement collective	Bassin d'infiltration du syndicat mixte d'Artenay-Poupry
Conditions de raccordement	Autorisation de raccordement

ARTICLE 4.3.6. CONCEPTION, AMÉNAGEMENT ET EQUIPEMENT DES OUVRAGES DE REJET

Article 4.3.6.1. Conception

Les dispositions du présent arrêté s'appliquent sans préjudice de l'autorisation délivrée par la collectivité à laquelle appartient le réseau public et l'ouvrage de traitement collectif, en application de l'article L.1331-10 du code de la santé publique. Cette autorisation est transmise par l'exploitant au Préfet.

Article 4.3.6.2. Aménagement

Des prélèvements doivent pouvoir être réalisés à la sortie des séparateurs d'Hydrocarbures.

ARTICLE 4.3.7. CARACTÉRISTIQUES GÉNÉRALES DE L'ENSEMBLE DES REJETS

Les effluents rejetés doivent être exempts :

- de matières flottantes,
- de produits susceptibles de dégager, en égout ou dans le milieu naturel, directement ou indirectement, des gaz ou vapeurs toxiques, inflammables ou odorantes,
- de tout produit susceptible de nuire à la conservation des ouvrages, ainsi que des matières déposables ou précipitables qui, directement ou indirectement, sont susceptibles d'entraver le bon fonctionnement des ouvrages.

Les effluents doivent également respecter les caractéristiques suivantes :

- Température : < 30 °C
- pH : compris entre 5,5 et 8,5 (ou 9,5 s'il y a neutralisation alcaline)
- Couleur : modification de la coloration du milieu récepteur mesurée en un point représentatif de la zone de mélange inférieure à 100 mg Pt/l

ARTICLE 4.3.8. VALEURS LIMITES D'ÉMISSION DES EAUX DOMESTIQUES

Les eaux domestiques sont traitées et évacuées conformément aux règlements en vigueur.

ARTICLE 4.3.9. EAUX PLUVIALES SUSCEPTIBLES D'ÊTRE POLLUÉES

Les eaux pluviales polluées et collectées dans les installations sont éliminées vers les filières de traitement des déchets appropriées. En l'absence de pollution préalablement caractérisée, elles pourront être évacuées vers le milieu récepteur dans les limites autorisées par le présent arrêté.

ARTICLE 4.3.10. VALEURS LIMITES D'ÉMISSION DES EAUX EXCLUSIVEMENT PLUVIALES

L'exploitant est tenu de respecter avant rejet des eaux pluviales non polluées dans le milieu récepteur considéré, les valeurs limites en concentration et flux ci-dessous définies :

Référence du rejet vers le milieu récepteur : N °3 (Cf. repérage du rejet sous l'Article 4.3.5.)

Paramètre	Concentration maximale (mg/l)
MEST	35
Hydrocarbures totaux	5

ARTICLE 4.3.11. DÉBIT MAXIMUM DE REJET DES EAUX PLUVIALES

Le rejet des eaux pluviales dans le réseau collectif eaux pluviales est calculé au débit de fuite de 2 l/s/ha.

TITRE 5 - DÉCHETS

CHAPITRE 5.1 PRINCIPES DE GESTION

ARTICLE 5.1.1. LIMITATION DE LA PRODUCTION DE DÉCHETS

L'exploitant prend toutes les dispositions nécessaires dans la conception, l'aménagement, et l'exploitation de ses installations pour :

- en priorité, prévenir et réduire la production et la nocivité des déchets, notamment en agissant sur la conception, la fabrication et la distribution des substances et produits et en favorisant le réemploi, diminuer les incidences globales de l'utilisation des ressources et améliorer l'efficacité de leur utilisation ;
- assurer une bonne gestion des déchets de son entreprise en privilégiant, dans l'ordre :

- a) la préparation en vue de la réutilisation ;
- b) le recyclage ;
- c) toute autre valorisation, notamment la valorisation énergétique ;
- d) l'élimination.

Cet ordre de priorité peut être modifié si cela se justifie compte tenu des effets sur l'environnement et la santé humaine, et des conditions techniques et économiques. L'exploitant tient alors les justifications nécessaires à disposition de l'inspection des installations classées.

ARTICLE 5.1.2. SÉPARATION DES DÉCHETS

L'exploitant effectue à l'intérieur de son établissement la séparation des déchets (dangereux ou non) de façon à faciliter leur traitement ou leur élimination dans des filières spécifiques.

Les déchets dangereux sont définis par l'article R 541-8 du code de l'environnement

Les déchets d'emballage visés par les articles R 543-66 à R 543-72 du code de l'environnement sont valorisés par réemploi, recyclage ou toute autre action visant à obtenir des déchets valorisables ou de l'énergie.

Les huiles usagées doivent être éliminées conformément aux articles R 543-3 à R 543-15 du code de l'environnement et R 543-40 du code de l'environnement portant réglementation de la récupération des huiles usagées et ses textes d'application (arrêté ministériel du 28 janvier 1999). Dans l'attente de leur ramassage, elles sont stockées dans des réservoirs étanches et dans des conditions de séparation satisfaisantes, évitant notamment les mélanges avec de l'eau ou tout autre déchet non huileux ou contaminé par des PCB.

Les piles et accumulateurs usagés doivent être éliminés conformément aux dispositions des articles R 543-127 à R 543-135 du code de l'environnement relatifs à l'élimination des piles et accumulateurs usagés.

Les pneumatiques usagés doivent être éliminés conformément aux dispositions des articles R 543-137 à R 543-151 du code de l'environnement; ils sont remis à des opérateurs agréés (collecteurs ou exploitants d'installations d'élimination) ou aux professionnels qui utilisent ces déchets pour des travaux publics, de remblaiement, de génie civil ou pour l'ensilage.

Les déchets d'équipements électriques et électroniques sont enlevés et traités selon les dispositions des articles R 543-196 à R 543-200 du code de l'environnement

ARTICLE 5.1.3. CONCEPTION ET EXPLOITATION DES INSTALLATIONS INTERNES DE TRANSIT DES DÉCHETS

Les déchets produits, entreposés dans l'établissement, avant leur traitement ou leur élimination, le sont dans des conditions ne présentant pas de risques de pollution (prévention d'un lessivage par des eaux météoriques, d'une pollution des eaux superficielles et souterraines, des envols et des odeurs) pour les populations avoisinantes et l'environnement.

En particulier, les aires de transit de déchets susceptibles de contenir des produits polluants sont réalisées sur des aires étanches et aménagées pour la récupération des éventuels liquides épandus et des eaux météoriques souillées.

L'élimination des déchets entreposés doit être faite régulièrement et aussi souvent que nécessaire, de façon à limiter l'importance et la durée des stockages temporaires. La quantité de déchets entreposés sur le site ne doit pas dépasser la quantité mensuelle produite ou la quantité d'un lot normal d'expédition vers l'installation de traitement. En tout état de cause, le stockage temporaire ne dépasse pas un an.

ARTICLE 5.1.4. DÉCHETS GERES À L'EXTÉRIEUR DE L'ÉTABLISSEMENT

L'exploitant traite ou fait éliminer les déchets produits dans des conditions propres à garantir les intérêts visés à l'article L.511-1 et L. 541-1 du code de l'environnement.

Il s'assure que les installations destinataires (installations de traitement ou intermédiaires) sont régulièrement autorisées ou déclarées à cet effet au titre de la législation sur les installations classées.

ARTICLE 5.1.5. DÉCHETS TRAITÉS OU ÉLIMINÉS À L'INTÉRIEUR DE L'ÉTABLISSEMENT

Toute élimination de déchets dans l'enceinte de l'établissement est interdite.

ARTICLE 5.1.6. TRANSPORT

L'exploitant tient un registre chronologique où sont consignés tous les déchets sortants. Le contenu minimal des informations du registre est fixé en référence à l'arrêté du 29 février 2012 fixant le contenu des registres mentionnés aux articles R. 541-43 et R. 541-46 du code de l'environnement.

Chaque lot de déchets dangereux expédié vers l'extérieur est accompagné du bordereau de suivi défini à l'article R. 541-45 du code de l'environnement sauf dispositions contraires exposées dans l'article 5.1.2.

Les opérations de transport de déchets (dangereux ou non) respectent les dispositions des articles R. 541-49 à R. 541-64 et R. 541-79 du code de l'environnement relatifs à la collecte, au transport, au négoce et au courtage de déchets. La liste mise à jour des transporteurs utilisés par l'exploitant, est tenue à la disposition de l'inspection des installations classées.

ARTICLE 5.1.7. DÉCHETS PRODUITS PAR L'ÉTABLISSEMENT

Les principaux déchets générés par le fonctionnement normal des installations sont les suivants :

Nom du déchet	Type	Code	Mode de stockage sur site	Quantité annuelle moyenne estimée	Mode d'élimination
DIB en mélange	Non-dangereux	20.03.01	Benne fermée ou compacteur	400 tonnes	Incinération ou mise en CET
Cartons d'emballages	Non-dangereux	15.01.01	Benne fermée ou compacteur	400 tonnes	Valorisation
Emballages plastique non souillés	Non-dangereux	15.01.02	Compacteur	50 tonnes	Valorisation
Ferraille	Non-dangereux	17.04.01	Contenants spécifiques	20 tonnes	Valorisation
Caisse, palettes en bois	Non-dangereux	15.01.03	Contenants spécifiques	30 tonnes	Valorisation
Papiers bureaux	Non-dangereux	20.01.01	Benne fermée ou compacteur	Négligeable	Valorisation
Huiles	Dangereux	13.02.05*	Bac sur rétention	Négligeable	Valorisation
Chiffons souillés et absorbants	Dangereux	15.02.02*	Contenants imperméables et étanches de faible capacité (< 100 kg)	Négligeable	Incinération
Emballages souillés	Dangereux	15.01.10*	Contenants imperméables et étanches de faible capacité (< 100 kg)	Négligeable	Incinération
Piles et batteries	Dangereux	20.01.20* et 16.06.02*	Bac spécifique	Négligeable	Traitement
Tubes néons	Dangereux	20.01.21*	Bac spécifique	Négligeable	Valorisation
Boues du décanteur-séparateur hydrocarbures	Dangereux	13.05.07*	Intérieur du décanteur-séparateur hydrocarbures	Négligeable	Traitement
Toners et cartouches d'imprimante	Dangereux	08.03.18*	Bac spécifique	Négligeable	Recyclage

TITRE 6 PRÉVENTION DES NUISANCES SONORES ET DES VIBRATIONS

CHAPITRE 6.1 DISPOSITIONS GÉNÉRALES

ARTICLE 6.1.1. AMÉNAGEMENTS

L'installation est construite, équipée et exploitée de façon que son fonctionnement ne puisse être à l'origine de bruits transmis par voie aérienne ou solidienne, de vibrations mécaniques susceptibles de compromettre la santé ou la sécurité du voisinage ou de constituer une nuisance pour celui-ci.

Les prescriptions de l'arrêté ministériel du 23 janvier 1997 relatif à la limitation des bruits émis dans l'environnement par les installations relevant du livre V – titre I du Code de l'Environnement, ainsi que les règles techniques annexées à la circulaire du 23 juillet 1986 relative aux vibrations mécaniques émises dans l'environnement par les installations classées sont applicables.

ARTICLE 6.1.2. VÉHICULES ET ENGINS

Les véhicules de transport, les matériels de manutention et les engins de chantier utilisés à l'intérieur de l'établissement, et susceptibles de constituer une gêne pour le voisinage, sont conformes à la réglementation en vigueur (les engins de chantier doivent répondre aux dispositions des articles R 571-1 à R 571-24 du code de l'environnement).

ARTICLE 6.1.3. APPAREILS DE COMMUNICATION

L'usage de tout appareil de communication par voie acoustique (sirènes, avertisseurs, haut-parleurs ...) gênant pour le voisinage est interdit sauf si leur emploi est exceptionnel et réservé à la prévention ou au signalement d'incidents graves ou d'accidents.

CHAPITRE 6.2 NIVEAUX ACOUSTIQUES

ARTICLE 6.2.1. HORAIRES DE FONCTIONNEMENT DE L'INSTALLATION

De manière générale, l'installation fonctionne de 7 heures à 18 heures du lundi au vendredi en basse saison et 24h sur 24h du lundi au vendredi en haute saison. Plus exceptionnellement, l'installation peut fonctionner également le samedi et en cas de nécessité certains dimanche et jours fériés.

ARTICLE 6.2.2. VALEURS LIMITES D'ÉMERGENCE

Les émissions sonores dues aux activités des installations ne doivent pas engendrer une émergence supérieure aux valeurs admissibles fixées dans le tableau ci-après, dans les zones à émergence réglementée.

Niveau de bruit ambiant existant dans les zones à émergence réglementée (incluant le bruit de l'établissement)	Émergence admissible pour la période allant de 7h à 22h, sauf dimanches et jours fériés	Émergence admissible pour la période allant de 22h à 7h, ainsi que les dimanches et jours fériés
Supérieur à 45 dB(A)	5 dB(A)	3 dB(A)

ARTICLE 6.2.3. NIVEAUX LIMITES DE BRUIT

Article 6.2.3.1. Installations nouvelles

Les niveaux limites de bruit ne doivent pas dépasser en limite de propriété de l'établissement les valeurs suivantes pour les différentes périodes de la journée :

PERIODES	PERIODE DE JOUR Allant de 7h à 22h, (sauf dimanches et jours fériés)	PERIODE DE NUIT Allant de 22h à 7h, (ainsi que dimanches et jours fériés)
Niveau sonore limite admissible	70 dB(A)	60 dB(A)

CHAPITRE 6.3 VIBRATIONS

En cas d'émissions de vibrations mécaniques gênantes pour le voisinage ainsi que pour la sécurité des biens ou des personnes, les points de contrôle, les valeurs des niveaux limites admissibles ainsi que la mesure des niveaux vibratoires émis seront déterminés suivant les spécifications des règles techniques annexées à la circulaire ministérielle du 23 juillet 1986 relative aux vibrations mécaniques émises dans l'environnement par les installations classées.

TITRE 7 - PRÉVENTION DES RISQUES TECHNOLOGIQUES

CHAPITRE 7.1 PRINCIPES DIRECTEURS

ARTICLE 7.1.1. ORGANISATION ET GESTION DE LA PRÉVENTION DES RISQUES

L'exploitant prend toutes les dispositions nécessaires pour prévenir les incidents et accidents susceptibles de concerner les installations et pour en limiter les conséquences. Il organise sous sa responsabilité les mesures appropriées, pour obtenir et maintenir cette prévention des risques, dans les conditions normales d'exploitation, les situations transitoires et dégradées, depuis la construction jusqu'à la remise en état du site après l'exploitation.

Il met en place le dispositif nécessaire pour en obtenir l'application et le maintien ainsi que pour détecter et corriger les écarts éventuels.

ARTICLE 7.1.2. RELATIONS AVEC LES ENTREPRISES LOCATAIRES

En cas de présence d'entreprises locataires, l'exploitant prend toutes les dispositions nécessaires pour obtenir l'application et le maintien des éléments définis ci-dessus ainsi que pour détecter et corriger les écarts éventuels. Ces dispositions comprennent des actions de coordination des entreprises locataires présentes sur le site.

CHAPITRE 7.2 GENERALITES

ARTICLE 7.2.1. ETAT DES STOCKS DE PRODUITS DANGEREUX

Sans préjudice des dispositions du code du travail, l'exploitant dispose des documents lui permettant de connaître la nature et les risques des substances et mélanges dangereux présents dans les installations, en particulier les fiches de données de sécurité. Les incompatibilités entre les substances et mélanges, ainsi que les risques particuliers pouvant découler de leur mise en œuvre dans les installations considérées sont précisés dans ces documents. La conception et l'exploitation des installations en tiennent compte.

L'exploitant tient à jour un registre indiquant la nature (notamment phrases de risques ou mentions de danger), leur classement dans la nomenclature des installations classées, et la quantité des substances et mélanges dangereux détenus, auquel est annexé un plan général des stockages. Ce registre est tenu à la disposition des services d'incendie et de secours et de l'inspection des installations classées.

ARTICLE 7.2.2. ZONAGE DES DANGERS INTERNES À L'ÉTABLISSEMENT

L'exploitant identifie les zones de l'établissement susceptibles d'être à l'origine d'incendie, d'émanations toxiques ou d'explosion de par la présence de substances ou préparations dangereuses stockées ou utilisées ou d'atmosphères nocives ou explosibles pouvant survenir soit de façon permanente ou semi-permanente dans le cadre du fonctionnement normal des installations, soit de manière épisodique avec une faible fréquence et de courte durée.

Ces zones sont matérialisées par des moyens appropriés et reportées sur un plan systématiquement tenu à jour.

La nature exacte du risque (atmosphère potentiellement explosible, etc.) et les consignes à observer sont indiquées à l'entrée de ces zones et en tant que de besoin rappelées à l'intérieur de celles-ci. Ces consignes sont incluses dans les plans de secours.

ARTICLE 7.2.3. CIRCULATION DANS L'ÉTABLISSEMENT

L'exploitant fixe les règles de circulation applicables à l'intérieur de l'établissement. Les règles sont portées à la connaissance des intéressés par une signalisation adaptée et une information appropriée.

Les voies de circulation et d'accès sont notamment délimitées, maintenues en constant état de propreté et dégagées de tout objet susceptible de gêner le passage. Ces voies sont aménagées pour que les engins des services d'incendie puissent évoluer sans difficulté.

Au moins un accès de secours le plus judicieusement placé pour éviter d'être exposé aux conséquences d'un accident, est en permanence maintenu accessible de l'extérieur du site (chemins carrossables,...) pour les moyens d'intervention.

Article 7.2.3.1. Caractéristiques minimales des voies

I. L'installation dispose d'une voie « engins » permettant de faire le tour du bâtiment de l'entrepôt et d'accéder à au moins une face de chaque cellule de stockage.

La voie « engins » respecte les caractéristiques suivantes :

- la largeur utile est au minimum de 6 mètres, la pente au maximum de 15 % et la hauteur libre au minimum de 4,5 mètres ;
- elle résiste à la force portante calculée pour un véhicule de 320 kN avec un maximum de 130 kN par essieu, ceux-ci étant distants de 3,6 mètres au maximum ;

En cas de local de charge fermé, une des façades est équipée d'ouvrant permettant le passage de sauveteurs équipés.

ARTICLE 7.2.4. GARDIENNAGE ET CONTRÔLE DES ACCÈS

Aucune personne étrangère à l'établissement ne doit avoir libre accès aux installations.

L'exploitant prend les dispositions nécessaires au contrôle des accès, ainsi qu'à la connaissance permanente des personnes présentes dans l'établissement.

En dehors des heures d'exploitation et d'ouverture de l'établissement, une surveillance par gardiennage ou télésurveillance est mise en place en permanence, afin de permettre l'accès des services de secours en cas d'incendie.

L'exploitant établit une consigne sur la nature et la fréquence des contrôles à effectuer. Le personnel de gardiennage ou de la société de télésurveillance est familiarisé avec les installations et les risques encourus et reçoit à cet effet une formation spécifique.

Le responsable de l'établissement prend toutes dispositions pour que lui-même ou une personne déléguée techniquement compétente en matière de sécurité puisse être alerté et intervenir rapidement sur les lieux en cas de besoin y compris durant les périodes de gardiennage et/ou de télésurveillance.

L'ensemble des installations est efficacement clôturé sur la totalité de sa périphérie.

ARTICLE 7.2.5. ÉTUDE DE DANGERS

L'exploitant met en place et entretient l'ensemble des équipements mentionnés dans l'étude de dangers.

L'exploitant met en œuvre l'ensemble des mesures d'organisation et de formation ainsi que les procédures mentionnées dans l'étude de dangers, tant qu'elles ne sont pas contraires au présent arrêté.

CHAPITRE 7.3 INFRASTRUCTURES ET INSTALLATIONS

ARTICLE 7.3.1. BÂTIMENTS ET LOCAUX

Les bâtiments et locaux sont conçus et aménagés de façon à pouvoir détecter rapidement un départ d'incendie et limiter la propagation d'un incendie.

Les bâtiments ou locaux susceptibles d'être l'objet d'une explosion sont suffisamment éloignés des autres bâtiments et unités de l'installation, ou protégés en conséquence.

Les locaux dans lesquels sont présents du personnel de façon prolongée sont implantés et protégés vis-à-vis des risques d'incendie et d'explosion. En particulier, les bureaux administratifs et les locaux sociaux, à l'exception des bureaux dits de « quais » destinés à accueillir le personnel travaillant directement sur les stockages et les quais, ne sont pas contigus aux cellules susceptibles de stocker des produits dangereux et sont séparés des cellules de stockage par une paroi REI 120 et des portes d'intercommunication résistantes au feu (y compris celles comportant des vitrages et des quincailleries) et leurs dispositifs de fermeture EI 120, ou situés dans un local séparé et distant d'au moins 10 mètres des cellules de stockage.

A l'intérieur des cellules de stockage, les allées de circulation sont aménagées et maintenues constamment dégagées pour faciliter la circulation et l'évacuation du personnel ainsi que l'intervention des secours en cas de sinistre.

Les parois extérieures des cellules de stockage sont implantées à une distance minimale de 20 mètres de la clôture de l'établissement.

Article 7.3.1.1. Comportement au feu des locaux

7.3.1.1.1 Réaction au feu

Les locaux abritant l'installation doivent présenter la caractéristique de réaction au feu minimale suivante : matériaux de classe Bs3d0.

Les sols des aires et locaux de stockage doivent être incombustibles (classe A1).

7.3.1.1.2 Résistance au feu

L'exploitant réalise une étude technique démontrant que les dispositions constructives visent à ce que la ruine d'un élément (murs, toiture, poteaux, poutres ou mezzanines) suite à un sinistre n'entraîne pas la ruine en chaîne de la structure du bâtiment, notamment les cellules de stockage avoisinantes, ni de leurs dispositifs de compartimentage, ni l'effondrement de la structure vers l'extérieur de la cellule en feu. Cette étude est tenue à disposition de l'inspection des installations classées et des services publics d'incendie et de secours.

Les percements ou ouvertures effectués dans les murs ou parois séparatifs, par exemple pour le passage de gaines ou de galeries techniques sont rebouchées afin d'assurer un degré coupe-feu équivalent à celui exigé pour ces murs ou parois séparatifs.

Les portes communicantes entre les murs coupe-feu sont munies d'un dispositif de fermeture automatique qui doit pouvoir être commandé de part et d'autre du mur de séparation des cellules. La fermeture automatique des portes coupe-feu ne doit pas être gênée par des obstacles.

Les conduits de ventilation sont munis de clapets coupe-feu à la paroi de séparation, restituant le degré coupe-feu de la paroi traversée.

7.3.1.1.3 Structure du bâtiment

La structure du bâtiment présente une stabilité au feu d'une heure (R60). Les cellules sont séparées par des murs coupe-feu de degré 2 heures (REI120). Ils dépassent en toiture sur une hauteur de 1 mètre et sont prolongés latéralement aux murs extérieurs sur une largeur de 1 mètre ou de 0,5 mètre en saillie de la façade dans la continuité de la paroi.

Les fermetures des portes coupe-feu sont associées à un dispositif asservi à la détection automatique d'incendie assurant leur fermeture automatique. Ce dispositif est également manœuvrable à la main, que l'incendie soit d'un côté ou de l'autre de la paroi. Les portes situées dans un mur coupe feu 2 heures (REI120) sont coupe-feu 2 heures (EI120).

Les bureaux sont séparés de la partie entrepôt par des murs coupe feu 2 heures (REI120), avec mise en communication par des portes coupe feu 2 heures (EI120).

La façade Sud est équipée d'un écran thermique coupe-feu de degré deux heures (REI120).

7.3.1.1.4 Toitures et couvertures de toiture

La toiture répond aux dispositions suivantes :

- les éléments de support de couverture de toiture, hors isolant, sont réalisés en matériaux A2s1d0 ;
- le système de couverture de toiture satisfait la classe et l'indice BROOF (t3) ;
- les matériaux utilisés pour l'éclairage naturel satisfont à la classe d0.

Les isolants thermiques (ou l'isolant s'il n'y en a qu'un) sont de classe Bs3d0.

La toiture est recouverte d'une bande de protection sur une largeur minimale de 5 mètres de part et d'autre des parois séparatives. Cette bande est en matériaux classés A2s1d0 ou comporte en surface une feuille métallique de classe A2s1d0.

7.3.1.1.5 Cantonnement et désenfumage

7.3.1.1.5.1 Cantonnement

Cantonnement

Les cellules de stockage hors cellules 1511 sont divisées en cantons de désenfumage d'une superficie maximale de 1 600 mètres carrés et d'une longueur maximale de 60 mètres.

Les écrans de cantonnement sont constitués soit par des éléments de la structure (couverture, poutre, murs), soit par des écrans fixes, rigides ou flexibles, ou enfin par des écrans mobiles asservis à la détection incendie. Les écrans de cantonnement sont DH 30, en référence à la norme NF EN 12 101-1, version juin 2006.

La hauteur des écrans de cantonnement est déterminée conformément à l'annexe de l'instruction technique n° 246 du ministre chargé de l'intérieur relative au désenfumage dans les établissements recevant du public.

Désenfumage

Les cantons de désenfumage sont équipés en partie haute de dispositifs d'évacuation naturelle des fumées et des chaleurs (DENFC).

Un DENFC de superficie utile comprise entre 0,5 et 6 mètres carrés est prévu pour 250 mètres carrés de superficie projetée de toiture.

Les DENFC ne sont pas implantés sur la toiture à moins de 7 mètres des murs coupe-feu séparant les cellules de stockage.

Les dispositifs d'évacuation des fumées sont composés d'exutoires à commande automatique, manuelle ou autocommande. La surface utile de l'ensemble de ces exutoires n'est pas inférieure à 2 % de la superficie de chaque canton de désenfumage.

L'action d'une commande de mise en sécurité ne peut pas être inversée par une autre commande.

En exploitation normale, le réarmement (fermeture) est possible depuis le sol du bâtiment ou depuis la zone de désenfumage ou la cellule à désenfumer dans le cas d'un bâtiment divisé en plusieurs cantons ou cellules.

La commande manuelle des DENFC est au minimum installée en deux points opposés de chaque cellule.

Les DENFC, en référence à la norme NF EN 12 101-2, version octobre 2003, présentent les caractéristiques suivantes :

- système d'ouverture de type B (ouverture + fermeture) ;
- fiabilité : classe RE 300 (300 cycles de mise en sécurité) ;
- classification de la surcharge neige à l'ouverture : SL 250 (25 daN / m²) pour des altitudes inférieures ou égales à 400 mètres et SL 500 (50 daN / m²) pour des altitudes comprises entre 400 et 800 mètres. La classe SL 0 est utilisable si la région d'implantation n'est pas susceptible d'être enneigée ou si des dispositions constructives empêchent l'accumulation de la neige. Au-dessus de 800 mètres, les exutoires sont de la classe SL 500 et installés avec des dispositions constructives empêchant l'accumulation de la neige ;
- classe de température ambiante T (00) ;
- classe d'exposition à la chaleur B 300.

Le déclenchement du désenfumage n'est pas asservi à la même détection que celle à laquelle est asservi le système d'extinction automatique.

Les dispositifs d'ouverture automatique des exutoires sont réglés de telle façon que l'ouverture des organes de désenfumage ne puisse se produire avant le déclenchement de l'extinction automatique.

7.3.1.1.5.2 Amenées d'air frais

Des amenées d'air frais d'une superficie égale à la surface des exutoires du plus grand canton, cellule par cellule, sont réalisées soit par des ouvrants en façade, soit par des bouches raccordées à des conduits, soit par les portes des cellules à désenfumer donnant sur l'extérieur.

Article 7.3.1.2. Issues

Conformément aux dispositions du code du travail, les parties des entrepôts dans lesquelles il peut y avoir présence de personnel comportent des dégagements permettant une évacuation rapide.

En outre, le nombre minimal de ces issues doit permettre que tout point de l'entrepôt ne soit pas distant de plus de 50 mètres effectifs (parcours d'une personne dans les allées) de l'une d'elles, et 25 mètres dans les parties de l'entrepôt formant cul-de-sac.

Deux issues au moins vers l'extérieur de l'entrepôt ou sur un espace protégé, dans deux directions opposées, sont prévues dans chaque cellule de stockage d'une surface supérieure à 1000 m² s'ouvrant de manière simple vers l'extérieur. En présence de personnel, ces issues ne sont pas verrouillées.

Les escaliers intérieurs reliant des niveaux séparés dans le cas de planchers situés à plus de 8 mètres du niveau du sol, et considérés comme issues de secours, sont encloisonnés par des parois REI 60 (coupe-feu 1 heure) et construits en matériaux de classe A1 ou A2s1d0 (incombustibles). Ils doivent déboucher directement à l'air libre, sinon sur des circulations encloisonnées de même degré coupe-feu y conduisant. Les blocs-portes intérieurs donnant sur ces escaliers sont E60 (pare-flamme de degré 1 heure).

Toutes les portes, intérieures et extérieures, sont repérables par des inscriptions visibles en toutes circonstances, et leurs accès convenablement balisés.

Article 7.3.1.3. Ventilation

Sans préjudice des dispositions du code du travail, les locaux doivent être convenablement ventilés pour éviter tout risque d'atmosphère explosible ou nocive, en particulier dans les cellules où des liquides inflammables, des aérosols contenant des gaz inflammables ou des produits toxiques sont entreposés.

Le débouché à l'atmosphère de la ventilation doit être placé aussi loin que possible des habitations voisines et des bureaux.

Tout dispositif de ventilation mécanique est conçu en vue d'éviter une propagation horizontale du feu. Les conduits de ventilation sont munis de clapets coupe-feu à la paroi de séparation, restituant le degré coupe-feu de la paroi traversée.

Article 7.3.1.4. Nettoyage

Les locaux sont maintenus propres et régulièrement nettoyés, notamment de manière à éviter les amas de matières dangereuses ou polluantes et de poussières. Le matériel de nettoyage est adapté aux risques présentés par les produits et poussières.

Article 7.3.1.5. Matériels et engins de manutention

Lorsqu'ils ne sont pas utilisés, les engins de manutention sont parqués aux emplacements spécifiés, batteries coupées. La recharge des batteries est interdite hors des locaux de recharge à l'exception des cellules 1511 pour lesquelles, en l'absence de risques d'émission de gaz, et pour un stockage non automatisé, une zone de recharge peut être aménagée par cellule de stockage sous réserve d'être distante d'au moins 3 mètres de toute matière combustible.

Les matériels et engins de manutentions sont entretenus selon les instructions des constructeurs et conformément aux règlements en vigueur.

L'entretien et la réparation des engins mobiles sont réalisés dans un local spécial ou sur une aire aménagée à cet effet et formant rétention, séparé des cellules d'entreposage par un mur REI120.

ARTICLE 7.3.2. INSTALLATIONS ÉLECTRIQUES – MISE À LA TERRE

Les installations électriques doivent être conçues, réalisées et entretenues conformément aux normes en vigueur.

La mise à la terre est effectuée suivant les règles de l'art.

Le matériel électrique est entretenu en bon état et reste en permanence conforme en tout point à ses spécifications techniques d'origine.

Les conducteurs sont mis en place de manière à éviter tout court-circuit.

Une vérification de l'ensemble de l'installation électrique est effectuée au minimum une fois par an par un organisme compétent qui mentionnera très explicitement les déficiences relevées dans son rapport. L'exploitant conservera une trace écrite des éventuelles mesures correctives prises.

A proximité d'au moins une des issues est installé un interrupteur central, bien signalé, permettant de couper l'alimentation électrique pour chaque cellule. Les transformateurs de courant électriques, lorsqu'ils sont accolés ou à l'intérieur du dépôt, sont situés dans des locaux clos largement ventilés et isolés du dépôt par un mur et des portes coupe-feu, munies d'une ferme porte. Ce mur et ces portes sont respectivement de degré REI 120 et EI 120.

Dans le cas d'un éclairage artificiel, seul l'éclairage électrique est autorisé.

Si l'éclairage met en œuvre des lampes à vapeur de sodium ou de mercure, l'exploitant prend toute disposition pour qu'en cas d'éclatement de l'ampoule, tous les éléments soient confinés dans l'appareil.

Les appareils d'éclairage électrique ne sont pas situés en des points susceptibles d'être heurtés en cours d'exploitation ou sont protégés contre les chocs.

Ils sont en toute circonstance éloignés des matières entreposées pour éviter leur échauffement.

Article 7.3.2.1. Zones à atmosphère explosible

Les dispositions de l'article 2 de l'arrêté ministériel du 31 mars 1980, portant réglementation des installations électriques des établissements réglementés au titre de la législation sur les installations classées et susceptibles de présenter des risques d'explosion, sont applicables à l'ensemble des zones de risque d'atmosphère explosive de l'établissement. Le plan des zones à risques d'explosion est porté à la connaissance de l'organisme chargé de la vérification des installations électriques.

Dans les zones où des atmosphères explosives définies conformément à l'article 7.2.2 peuvent se présenter les appareils doivent être réduits au strict minimum. Ils doivent être, le cas échéant conformes aux dispositions du décret n° 96-1010 du 19 novembre 1996 modifié relatif aux appareils et systèmes de protection destinés à être utilisés en atmosphère explosive.

Les masses métalliques contenant et/ou véhiculant des produits inflammables et explosibles susceptibles d'engendrer des charges électrostatiques sont mises à la terre et reliées par des liaisons équipotentielles.

ARTICLE 7.3.3. PROTECTION CONTRE LA Foudre

Une analyse du risque foudre (ARF) visant à protéger les intérêts mentionnés aux articles L. 211-1 et L. 511-1 du code de l'environnement est réalisée par un organisme compétent. Elle identifie les équipements et installations dont une protection doit être assurée.

L'analyse est basée sur une évaluation des risques réalisée conformément à la norme NF EN 62305-2, version de novembre 2006, ou à un guide technique reconnu par le ministre chargé des installations classées.

Elle définit les niveaux de protection nécessaires aux installations.

Cette analyse est systématiquement mise à jour à l'occasion de modifications substantielles au sens de l'article R. 512-33 du code de l'environnement et à chaque révision de l'étude de dangers ou pour toute modification des installations qui peut avoir des répercussions sur les données d'entrées de l'ARF.

Au regard des résultats de l'analyse du risque foudre, une étude technique est réalisée, par un organisme compétent, définissant précisément les mesures de prévention et les dispositifs de protection, le lieu de leur implantation ainsi que les modalités de leur vérification et de leur maintenance.

Une notice de vérification et de maintenance est rédigée lors de l'étude technique puis complétée, si besoin, après la réalisation des dispositifs de protection.

Un carnet de bord est tenu par l'exploitant. Les chapitres qui y figurent sont rédigés lors de l'étude technique.

Les systèmes de protection contre la foudre prévus dans l'étude technique sont conformes aux normes françaises ou à toute norme équivalente en vigueur dans un Etat membre de l'Union européenne.

L'installation des dispositifs de protection et la mise en place des mesures de prévention ont été réalisées, par un organisme compétent, à l'issue de l'étude technique.

Les dispositifs de protection et les mesures de prévention répondent aux exigences de l'étude technique.

L'installation des protections fait l'objet d'une vérification complète par un organisme compétent, distinct de l'installateur, au plus tard six mois après leur installation.

Une vérification visuelle est réalisée annuellement par un organisme compétent.

L'état des dispositifs de protection contre la foudre des installations fait l'objet d'une vérification complète tous les deux ans par un organisme compétent.

Toutes ces vérifications sont décrites dans une notice de vérification et de maintenance et sont réalisées conformément à la norme NF EN 62305-3, version de décembre 2006.

Les agressions de la foudre sur le site sont enregistrées. En cas de coup de foudre enregistré, une vérification visuelle des dispositifs de protection concernés est réalisée, dans un délai maximum d'un mois, par un organisme compétent.

Si l'une de ces vérifications fait apparaître la nécessité d'une remise en état, celle-ci est réalisée dans un délai maximum d'un mois.

L'exploitant tient en permanence à disposition de l'inspection des installations classées l'analyse du risque foudre, l'étude technique, la notice de vérification et de maintenance, le carnet de bord et les rapports de vérifications. Ces documents sont mis à jour conformément aux dispositions de l'arrêté ministériel en vigueur.

Les paratonnerres à source radioactive ne sont pas admis dans l'installation.

CHAPITRE 7.4 GESTION DES OPÉRATIONS PORTANT SUR DES SUBSTANCES DANGEREUSES

ARTICLE 7.4.1. CONSIGNES D'EXPLOITATION DESTINÉES À PRÉVENIR LES ACCIDENTS

En cas de process utilisant des produits dangereux, les opérations comportant des manipulations susceptibles de créer des risques, hors stockage, en raison de leur nature ou de leur proximité avec des installations dangereuses, et la conduite des installations, dont le dysfonctionnement aurait par leur développement des conséquences dommageables pour le voisinage et l'environnement (phases de démarrage et d'arrêt, fonctionnement normal, entretien...) font l'objet de procédures et instructions d'exploitation écrites et tenues à jour.

Ces consignes doivent notamment indiquer :

- l'interdiction de fumer ;
- l'interdiction de tout brûlage à l'air libre ;
- l'interdiction d'apporter du feu sous une forme quelconque à proximité du dépôt ;
- le cas échéant, l'obligation du « permis d'intervention » ou « permis de feu » ;
- les procédures d'arrêt d'urgence et de mise en sécurité de l'installation (électricité, ventilation, climatisation, chauffage, fermeture des portes coupe-feu, obturation des écoulements d'égouts notamment) ;
- les moyens d'extinction à utiliser en cas d'incendie ;
- la procédure d'alerte avec les numéros de téléphone du responsable d'intervention de l'établissement, des services d'incendie et de secours.

Sont notamment définis : la fréquence de vérification des dispositifs de sécurité, le détail et les modalités des vérifications à effectuer en marche normale, dans les périodes transitoires, lors d'opérations exceptionnelles, à la suite d'un arrêt, après des travaux de modifications ou d'entretien de façon à vérifier que l'installation reste conforme aux dispositions du présent arrêté et que le procédé est maintenu dans les limites de sûreté définies par l'exploitant ou dans les modes opératoires.

ARTICLE 7.4.2. SURVEILLANCE DE L'INSTALLATION

L'exploitation doit se faire sous la surveillance de personnes nommément désignées par l'exploitant et ayant une connaissance de la conduite de l'installation et des dangers et inconvénients des produits stockés ou utilisés dans l'installation.

ARTICLE 7.4.3. VÉRIFICATIONS PÉRIODIQUES

Les installations, appareils et stockages dans lesquels sont mises en œuvre ou entreposées des substances et mélanges dangereux, ainsi que les divers moyens de secours et d'intervention font l'objet de vérifications périodiques. Il convient, en particulier, de s'assurer du bon fonctionnement de conduite et des dispositifs de sécurité.

Un contrôle de l'ensemble de l'installation est fait par une personne désignée à cet effet, après la fin du travail, avant fermeture des locaux. Un registre consigne l'exécution de ce contrôle. Si aucun produit dangereux n'est stocké dans les cellules, le présent paragraphe n'est pas applicable.

ARTICLE 7.4.4. INTERDICTION DE FEUX

Il est interdit d'apporter du feu ou une source d'ignition sous une forme quelconque dans les zones de dangers présentant des risques d'incendie ou d'explosion sauf pour les interventions ayant fait l'objet d'un permis d'intervention spécifique.

ARTICLE 7.4.5. FORMATION DU PERSONNEL

Outre l'aptitude au poste occupé, les différents opérateurs et intervenants sur le site, y compris le personnel intérimaire, reçoivent une formation sur les risques inhérents des installations, la conduite à tenir en cas d'incident ou accident et, sur la mise en œuvre des moyens d'intervention.

Des mesures sont prises pour vérifier le niveau de connaissance et assurer son maintien.

Cette formation comporte notamment :

- toutes les informations utiles sur les produits manipulés,
- les explications nécessaires pour la bonne compréhension des consignes,
- des exercices périodiques de simulation d'application des consignes de sécurité prévues par le présent arrêté, ainsi qu'un entraînement régulier au maniement des moyens d'intervention affectés à leur unité,
- une sensibilisation sur le comportement humain et les facteurs susceptibles d'altérer les capacités de réaction face au danger.

ARTICLE 7.4.6. TRAVAUX D'ENTRETIEN ET DE MAINTENANCE

Tous les travaux d'extension, modification ou maintenance dans les installations ou à proximité des zones à risque inflammable, explosible et toxique sont réalisés sur la base d'un dossier préétabli définissant notamment leur nature, les risques présentés, les conditions de leur intégration au sein des installations ou unités en exploitation et les dispositions de conduite et de surveillance à adopter.

Les travaux conduisant à une augmentation des risques (emploi d'une flamme ou d'une source chaude par exemple) ne peuvent être effectués qu'après délivrance d'un « permis d'intervention » et éventuellement d'un « permis de feu » et en respectant une consigne particulière.

Le « permis d'intervention » et éventuellement le « permis de feu » et le dossier préétabli doivent être établis et visés par l'exploitant ou une personne qu'il aura nommément désignée. Lorsque les travaux sont effectués par une entreprise extérieure, le « permis d'intervention » et éventuellement le « permis de feu » et le dossier préétabli doivent être signés par l'exploitant et l'entreprise extérieure ou les personnes qu'ils auront nommément désignées.

Article 7.4.6.1. Contenu du permis d'intervention, de feu

Le permis rappelle notamment :

- les motivations ayant conduit à sa délivrance,
- la durée de validité,
- la nature des dangers,
- le type de matériel pouvant être utilisé,
- les mesures de prévention à prendre, notamment les vérifications d'atmosphère, les risques d'incendie et d'explosion, la mise en sécurité des installations,
- les moyens de protection à mettre en œuvre notamment les protections individuelles, les moyens de lutte (incendie, etc.) mis à la disposition du personnel effectuant les travaux.

Tous les travaux ou interventions sont précédés, immédiatement avant leur commencement, d'une visite sur les lieux destinée à vérifier le respect des conditions prédéfinies.

A l'issue des travaux et avant la reprise de l'activité, une réception est réalisée par l'exploitant ou son représentant et le représentant de l'éventuelle entreprise extérieure pour vérifier leur bonne exécution, et l'évacuation du matériel de chantier.

Certaines interventions prédéfinies, relevant de la maintenance simple et réalisée par le personnel de l'établissement peuvent faire l'objet d'une procédure simplifiée.

Les entreprises de sous-traitance ou de services extérieures à l'établissement n'interviennent pour tout travaux ou intervention qu'après avoir obtenu un permis d'intervention ou permis feu de l'établissement.

En outre, dans le cas d'intervention sur des équipements importants pour la sécurité, l'exploitant s'assure :

- en préalable aux travaux, que ceux-ci, combinés aux mesures palliatives prévues, n'affectent pas la sécurité des installations,
- à l'issue des travaux, que la fonction de sécurité assurée par lesdits éléments est intégralement restaurée.

CHAPITRE 7.5 MESURES DE MAÎTRISE DES RISQUES

ARTICLE 7.5.1. LISTE DES MESURES DE MAÎTRISE DES RISQUES

L'exploitant rédige, en tenant compte de l'étude de dangers, la liste des mesures de maîtrise des risques. Il identifie à ce titre les équipements, les paramètres, les consignes, les modes opératoires et les formations afin de maîtriser une dérive dans toutes les phases d'exploitation des installations (fonctionnement normal, fonctionnement transitoire, situation accidentelle ...) susceptible d'engendrer des conséquences graves pour l'homme et l'environnement

Ces dispositifs sont contrôlés périodiquement et maintenus au niveau de fiabilité décrit dans l'étude de dangers, en état de fonctionnement selon des procédures écrites.

Les opérations de maintenance et de vérification sont enregistrées et archivées.

En cas d'indisponibilité d'un dispositif ou élément d'une mesure de maîtrise des risques, l'installation est arrêtée et mise en sécurité sauf si l'exploitant a défini et mis en place les mesures compensatoires dont il justifie l'efficacité et la disponibilité.

ARTICLE 7.5.2. SURVEILLANCE ET DÉTECTION DES ZONES DE DANGERS

Article 7.5.2.1. Détecteurs de gaz, fumée et incendie

Détecteurs incendie :

Dans les cellules de stockage et locaux de charge d'accumulateurs, la détection incendie est assurée par le système de sprinklage.

Locaux de charge :

Dans les locaux de charge d'accumulateurs, un système de double asservissement est mis en place. Il consiste à la mise en marche d'un extracteur d'air correctement dimensionné lors de la charge des batteries et de l'arrêt de la charge lorsque l'extracteur d'air se coupe.

Article 7.5.2.2. Systèmes d'extinction automatique

Les cellules sont protégées par une installation d'extinction automatique d'incendie adapté à la nature des produits stockés conforme à un référentiel connu.

Les choix techniques des installations d'extinction d'incendie qui équipent chaque cellule résultent d'une étude préalable justifiant de leur adéquation aux produits stockés. L'ensemble des installations fait l'objet d'un rapport qui justifie de la conformité au référentiel retenu et est consigné dans un procès verbal de réception. Tous les documents d'étude préalable et de réception sont tenus à la disposition de l'inspection des installations classées.

Les systèmes d'extinction sont vérifiés deux fois par an par un organisme vérificateur indépendant de l'exploitant, dont la compétence dans ce domaine doit pouvoir être établie.

Les modifications des systèmes d'extinction d'incendie du fait d'un changement d'affectation de cellule doivent faire l'objet d'un examen et d'un nouveau rapport de conformité.

ARTICLE 7.5.3. ALIMENTATION ÉLECTRIQUE

Les équipements et paramètres importants pour la sécurité doivent pouvoir être maintenus en service ou mis en position de sécurité en cas de défaillance de l'alimentation électrique principale.

Les réseaux électriques alimentant ces équipements importants pour la sécurité sont indépendants après le transformateur de sorte qu'un sinistre n'entraîne pas la destruction simultanée de l'ensemble des réseaux d'alimentation et sont secours.

ARTICLE 7.5.4. UTILITÉS DESTINÉES À L'EXPLOITATION DES INSTALLATIONS

L'exploitant assure en permanence la fourniture ou la disponibilité des utilités qui permettent aux installations de fonctionner dans leur domaine de sécurité ou alimentent les équipements importants concourant à la mise en sécurité ou à l'arrêt d'urgence des installations.

CHAPITRE 7.6 PRÉVENTION DES POLLUTIONS ACCIDENTELLES

ARTICLE 7.6.1. ORGANISATION DE L'ÉTABLISSEMENT

Une consigne écrite doit préciser les vérifications à effectuer, en particulier pour s'assurer périodiquement de l'étanchéité des dispositifs de rétention, préalablement à toute remise en service après arrêt d'exploitation, et plus généralement aussi souvent que le justifieront les conditions d'exploitation.

Les vérifications, les opérations d'entretien et de vidange des rétentions doivent être notées sur un registre spécial tenu à la disposition de l'inspection des installations classées.

ARTICLE 7.6.2. ÉTIQUETAGE DES SUBSTANCES ET MÉLANGES DANGEREUX

Les fûts, réservoirs et autres emballages, les récipients fixes de stockage de produits dangereux d'un volume supérieur à 800 l portent de manière très lisible la dénomination exacte de leur contenu, le numéro et le symbole de danger défini dans la réglementation relative à l'étiquetage des substances et mélanges chimiques dangereux.

A proximité des aires permanentes de stockage de produits dangereux en récipients mobiles, les symboles de danger ou les codes correspondant aux produits doivent être indiqués de façon très lisible.

ARTICLE 7.6.3. RÉTENTIONS

Article 7.6.3.1.

I. Tout stockage de produits liquides susceptibles de créer une pollution de l'eau ou du sol est associé à une capacité de rétention dont le volume est au moins égal à la plus grande des deux valeurs suivantes :

- 100 % de la capacité du plus grand réservoir ;
- 50 % de la capacité globale des réservoirs associés.

Lorsque le stockage est constitué exclusivement de récipients mobiles de capacité unitaire inférieure ou égale à 250 litres, le volume minimal de la rétention est égal soit à la capacité totale des récipients si cette capacité est inférieure à 800 litres, soit à 20 % de la capacité totale quand elle ne contient pas de liquides inflammables ou 50 % dans le cas où cette capacité contient des liquides inflammables, avec un minimum de 800 litres si cette capacité excède 800 litres.

II. Les capacités de rétention sont étanches aux produits qu'elles pourraient contenir et résistent à l'action physique et chimique des fluides. Il en est de même pour son dispositif d'obturation, qui est maintenu fermé.

Des réservoirs ou récipients contenant des produits susceptibles de réagir dangereusement ensemble ne sont pas associés à la même rétention. Cette disposition ne s'applique pas aux bassins de confinement des eaux d'extinction d'un éventuel incendie.

III. Le sol des aires et des locaux de stockage ou de manipulation des matières dangereuses pour l'homme ou susceptibles de créer une pollution de l'eau ou du sol est étanche et équipé de façon à pouvoir recueillir les éventuelles eaux de lavage et les matières répandues accidentellement.

IV. Les eaux pluviales susceptibles d'être polluées et les eaux d'incendie sont collectées au niveau de zones étanches et ne peuvent être rejetées qu'après contrôle de leur qualité et, si besoin, qu'après traitement approprié. En l'absence de pollution préalablement caractérisée, ces eaux peuvent être évacuées vers le milieu naturel dans les limites autorisées par le présent arrêté afin que soient respectés les objectifs de qualité et de quantité des eaux visés au point IV de l'article L. 212-1 du code de l'environnement.

Le confinement nécessaire est réalisé par des rétentions extérieures à tout bâtiment.

Les volumes nécessaires de confinement sont déterminés au vu de l'étude de dangers, en tenant compte :

- du volume d'eau lié aux intempéries, à raison de 10 litres par mètre carré de surface de drainage vers l'ouvrage de confinement ;
- le cas échéant, du volume de liquides inflammables susceptible d'être répandu et du volume d'eau d'extinction nécessaire à la lutte contre l'incendie.

Les organes de commande nécessaires à la mise en service de ces volumes sont actionnables en toute circonstance.

Article 7.6.3.2.

I. Les rétentions répondent aux dispositions suivantes :

- elles sont pourvues d'un dispositif d'étanchéité constitué par un revêtement en béton ou tout autre revêtement présentant des caractéristiques d'étanchéité au moins équivalentes ;
- elles sont conçues et entretenues pour résister à la pression statique du liquide éventuellement répandu et à l'action physico-chimique des produits pouvant être recueillis.

L'exploitant s'assure dans le temps de la pérennité de ce dispositif. L'étanchéité ne doit notamment pas être compromise par les produits pouvant être recueillis, par un éventuel incendie ou par les éventuelles agressions physiques liées à l'exploitation courante.

II. Les rétentions font l'objet d'une maintenance appropriée. L'exploitant définit par procédure d'exploitation les modalités de réalisation d'un examen visuel simple régulier et d'un examen visuel annuel approfondi.

ARTICLE 7.6.4. RÈGLES DE GESTION DES STOCKAGES EN RÉTENTION

Les réservoirs ou récipients contenant des produits incompatibles ne sont pas associés à une même rétention.

Le stockage des liquides inflammables, ainsi que des autres produits, toxiques, corrosifs ou dangereux pour l'environnement, n'est autorisé sous le niveau du sol que dans des réservoirs installés en fosse maçonnée ou assimilés, et pour les liquides inflammables dans le respect des dispositions du présent arrêté.

L'exploitant veille à ce que les volumes potentiels de rétention restent disponibles en permanence. A cet effet, l'évacuation des eaux pluviales respecte les dispositions du présent arrêté.

ARTICLE 7.6.5. STOCKAGE SUR LES LIEUX D'EMPLOI

Les matières premières, produits intermédiaires et produits finis considérés comme des substances ou des mélanges dangereux sont limités en quantité stockée et utilisée dans les ateliers au minimum technique permettant leur fonctionnement normal.

ARTICLE 7.6.6. TRANSPORTS - CHARGEMENTS - DÉCHARGEMENTS

Les aires de chargement et de déchargement de véhicules citernes sont étanches et reliées à des rétentions dimensionnées selon les règles de l'art. Des zones adéquates sont aménagées pour le stationnement en sécurité des véhicules de transport de matières dangereuses, en attente de chargement ou de déchargement.

Le transport des produits à l'intérieur de l'établissement est effectué avec les précautions nécessaires pour éviter le renversement accidentel des emballages (arrimage des fûts...).

En particulier, les transferts de produits dangereux à l'aide de réservoirs mobiles s'effectuent suivant des parcours bien déterminés et font l'objet de consignes particulières.

Le stockage et la manipulation de produits dangereux ou polluants, solides ou liquides (ou liquéfiés) sont effectués sur des aires étanches et aménagées pour la récupération des fuites éventuelles.

Les réservoirs sont équipés de manière à pouvoir vérifier leur niveau de remplissage à tout moment et empêcher ainsi leur débordement en cours de remplissage.

Ce dispositif de surveillance est pourvu d'une alarme de niveau haut.

Les dispositions nécessaires doivent être prises pour garantir que les produits utilisés sont conformes aux spécifications techniques que requiert leur mise en œuvre, quand celles-ci conditionnent la sécurité.

ARTICLE 7.6.7. ÉLIMINATION DES SUBSTANCES OU MÉLANGES DANGEREUX

L'élimination des substances ou mélanges dangereux récupérées en cas d'accident suit prioritairement la filière déchets la plus appropriée. En tout état de cause, leur éventuelle évacuation vers le milieu naturel s'exécute dans des conditions conformes au présent arrêté.

CHAPITRE 7.7 MOYENS D'INTERVENTION EN CAS D'ACCIDENT ET ORGANISATION DES SECOURS

ARTICLE 7.7.1. DÉFINITION GÉNÉRALE DES MOYENS

L'établissement est doté de moyens adaptés aux risques à défendre et répartis en fonction de la localisation de ceux-ci conformément à l'étude de dangers.

L'établissement est doté de plusieurs points de repli destinés à protéger le personnel en cas d'accident. Leur emplacement résulte de la prise en compte des scénarii développés dans l'étude des dangers.

ARTICLE 7.7.2. ENTRETIEN DES MOYENS D'INTERVENTION

Les équipements sont maintenus en bon état, repérés et facilement accessibles.

L'exploitant doit pouvoir justifier, auprès de l'inspection des installations classées, de l'exécution de ces dispositions. Les matériels de sécurité et de lutte contre l'incendie sont vérifiés périodiquement selon les référentiels en vigueur. L'exploitant doit fixer les conditions de maintenance, de vérifications périodiques et les conditions d'essais périodiques de ces matériels.

Les dates, les modalités de ces contrôles et les observations constatées doivent être inscrites sur un registre tenu à la disposition des services de la protection civile, d'incendie et de secours et de l'inspection des installations classées.

Sans préjudice d'autres réglementations, l'exploitant fait notamment vérifier périodiquement par un organisme extérieur les matériels de sécurité et de lutte contre l'incendie suivants selon la fréquence définie ci-dessous :

Type de matériel	Fréquence minimale de contrôle
Extincteur	Annuelle
Robinetts d'incendie armés (RIA)	Annuelle
Système d'extinction automatique à eau (sprinkler)	Semestrielle
Installation de détection incendie	Semestrielle
Installations de désenfumage	Annuelle
Portes coupe-feu	Annuelle

ARTICLE 7.7.3. RESSOURCES EN EAU

L'exploitant dispose de ses propres moyens de lutte contre l'incendie adaptés aux risques à défendre, et au minimum les moyens définis ci-après et garantir en permanence un débit minimum de **900 m³/h pendant 2h** pour la défense extérieure contre l'incendie :

- un réseau fixe d'eau protégé contre le gel ;
- des extincteurs en nombre et en qualité adaptés aux risques, doivent être judicieusement répartis dans l'établissement et notamment à proximité des dépôts de matières combustibles et des postes de chargement et de déchargement des produits et déchets ;

- des robinets d'incendie armés ;
- d'un système d'extinction automatique d'incendie ;
- d'un système de détection automatique d'incendie ;

Deux bassins de réserve d'eau d'incendie de 850 m³ chacun sont aménagées et une réserve d'eau de 800 m³ pour le sprinklage et les RIA. 4 poteaux incendie interne sont mis en place.

Les canalisations constituant le réseau d'incendie sont calculées pour obtenir les débits et pressions nécessaires en n'importe quel emplacement.

Le réseau est maillé et comporte des vannes de barrage en nombre suffisant pour que toute section affectée par une rupture, lors d'un sinistre par exemple, soit isolée.

L'établissement dispose en toute circonstance de ressources en eaux suffisantes pour assurer l'alimentation du réseau d'eau d'incendie. Il utilise en outre une source d'énergie, secourues en cas d'alimentation électrique.

ARTICLE 7.7.4. CONSIGNES DE SÉCURITÉ

Sans préjudice des dispositions du code du travail, les modalités d'application des dispositions du présent arrêté sont établies, intégrées dans des procédures générales spécifiques et/ou dans les procédures et instructions de travail, tenues à jour et affichées dans les lieux fréquentés par le personnel.

Ces consignes indiquent notamment :

- l'interdiction d'apporter du feu sous une forme quelconque dans les parties de l'installation qui, en raison des caractéristiques qualitatives et quantitatives des matières mises en œuvre, stockées, utilisées ou produites, sont susceptibles d'être à l'origine d'un sinistre pouvant avoir des conséquences directes ou indirectes sur l'environnement, la sécurité publique ou le maintien en sécurité de l'installation sauf dans les conditions prévues au 7.4,
- les procédures d'arrêt d'urgence et de mise en sécurité de l'installation (électricité, réseaux de fluides),
- les mesures à prendre en cas de fuite sur un récipient ou une canalisation contenant des substances dangereuses et notamment les conditions d'évacuation des déchets et eaux souillées en cas d'épandage accidentel,
- les moyens d'extinction à utiliser en cas d'incendie,
- la procédure d'alerte avec les numéros de téléphone du responsable d'intervention de l'établissement, des services d'incendie et de secours, etc.,
- la procédure permettant, en cas de lutte contre un incendie, d'isoler le site afin de prévenir tout transfert de pollution vers le milieu récepteur.

ARTICLE 7.7.5. CONSIGNES GÉNÉRALES D'INTERVENTION

Des consignes écrites sont établies pour la mise en œuvre des moyens d'intervention, d'évacuation du personnel et d'appel des secours extérieurs auxquels l'exploitant en aura communiqué un exemplaire. Le personnel est entraîné à l'application de ces consignes.

Article 7.7.5.1. Système d'alerte interne

Le système d'alerte interne et ses différents scénarii sont définis dans un dossier d'alerte.

Un réseau d'alerte interne à l'établissement collecte sans délai les alertes émises par le personnel à partir des postes fixes et/ou mobiles, les alarmes de danger significatives, ainsi que toute information nécessaire à la compréhension et à la gestion de l'alerte.

Il déclenche les alarmes appropriées (sonores, visuelles et autres moyens de communication) pour alerter sans délai les personnes présentes dans l'établissement sur la nature et l'extension des dangers encourus.

Les postes fixes permettant de donner l'alerte sont répartis sur l'ensemble du site de telle manière qu'en aucun cas la distance à parcourir pour atteindre un poste à partir d'une installation ne dépasse cent mètres.

Un ou plusieurs moyens de communication interne (lignes téléphoniques, réseaux, ...) sont réservés à la gestion de l'alerte.

ARTICLE 7.7.6. PROTECTION DES MILIEUX RÉCÉPTEURS

Article 7.7.6.1. Bassin de confinement et bassin d'orage

Les réseaux d'assainissement susceptibles de recueillir l'ensemble des eaux polluées lors d'un accident ou d'un incendie (y compris les eaux d'extinction et de refroidissement pendant 2 h de lutte) sont raccordés à un ou plusieurs bassins de confinement étanche aux produits collectés et d'une capacité minimum de 3 000 m³ avant rejet vers le milieu naturel. La vidange suivra les principes imposés par l'Article 4.3.9. traitant des eaux pluviales susceptibles d'être polluées.

Ils sont maintenus en temps normal au niveau permettant une pleine capacité d'utilisation. Les organes de commande nécessaires à leur mise en service doivent pouvoir être actionnés en toute circonstance.

TITRE 8 - CONDITIONS PARTICULIÈRES APPLICABLES À CERTAINES INSTALLATIONS DE L'ÉTABLISSEMENT

CHAPITRE 8.1 PRESCRIPTIONS PARTICULIÈRES

ARTICLE 8.1.1. PRESCRIPTIONS RELATIVES À L'UTILISATION DE CFC, DE HFC ET DE HCFC

L'établissement comporte deux installations frigorifiques fonctionnant au HFC-R134a. Le froid sera véhiculé dans la cellule par de l'eau glycolée. Chaque installation possède un groupe froid composé de 3 circuits contenant du fluide R134a.

Chacune de ces installations est composée :

- d'un groupe carrossé extérieur fonctionnant avec du HFC-R134a avec un condenseur à air, de compresseurs hermétiques à vis, d'un échangeur multitubulaire et d'une armoire électrique. Ce groupe va créer le froid pour le transmettre à l'eau glycolée ;
- de frigorières alimentés en eau glycolée avec un dégivrage électrique ;
- de collecteurs de liaison.

Les groupes carrossés sont positionnés au sol sur la dalle béton située au Sud du site, les frigorières sont placés sous le plafond isotherme à l'intérieur des locaux réfrigérés et les tuyauteries de liaison circulent en sous face du plafond isotherme.

Les installations sont conduites, équipées et entretenues conformément aux dispositions des articles R. 543-75 et suivants du code de l'environnement. Les contrôles sont effectués conformément aux dispositions de l'arrêté ministériel du 7 mai 2007 relatif au contrôle d'étanchéité des éléments assurant le confinement des fluides frigorigènes utilisés dans les équipements frigorifiques et climatiques.

Lors de la charge, de la mise en service, de l'entretien ou du contrôle d'étanchéité d'un équipement, s'il est nécessaire de retirer tout ou partie du fluide frigorigène qu'il contient, l'intégralité du fluide ainsi retiré doit être récupérée. Lors du démantèlement d'un équipement, le retrait et la récupération de l'intégralité du fluide frigorigène sont obligatoires.

L'exploitant est tenu de faire procéder à la charge du circuit en fluide frigorigène, à sa mise en service ou à toute autre opération réalisée sur ce circuit qui nécessite une intervention sur le circuit contenant des fluides frigorigènes, par un opérateur remplissant les conditions prévues aux articles R. 543-99 à R. 543-107 du code de l'environnement.

Article 8.1.1.1. Contrôle d'étanchéité

Pour chaque circuit dont la charge en fluide frigorigène est supérieure à deux kilogrammes, l'exploitant fait procéder, lors de sa mise en service, à un contrôle d'étanchéité des éléments assurant le confinement du fluide frigorigène par un opérateur remplissant les conditions aux articles R. 543-99 à R. 543-107 du code de l'environnement. Ce contrôle est ensuite périodiquement renouvelé selon les dispositions de l'arrêté ministériel du 7 mai 2007 relatif au contrôle d'étanchéité des éléments assurant le confinement des fluides frigorigènes utilisés dans les équipements frigorifiques et climatiques.

Il est également renouvelé à chaque fois que des modifications ayant une incidence sur le circuit contenant les fluides frigorigènes sont apportées à l'équipement.

Si des fuites de fluides frigorigènes sont constatées lors de ce contrôle, l'opérateur responsable du contrôle en dresse le constat par un document qu'il remet au détenteur de l'équipement, lequel prend toutes mesures pour remédier à la fuite qui a été constatée. Pour les circuits contenant plus de trois cents kilogrammes de fluides frigorigènes, l'opérateur adresse une copie de ce constat au représentant de l'Etat dans le département.

Toute opération de recharge en fluide frigorigène de circuits présentant des défauts d'étanchéité identifiés est interdite.

CHAPITRE 8.2 PRESCRIPTIONS SPÉCIFIQUES AUX INSTALLATIONS SOUMISES À DÉCLARATION OU A ENREGISTREMENT

ARTICLE 8.2.1. PRESCRIPTIONS GÉNÉRALES APPLICABLES AUX ATELIERS DE CHARGE D'ACCUMULATEURS

Article 8.2.1.1. Généralités

Les présentes dispositions s'appliquent aux ateliers de charges d'accumulateurs sans préjudice des autres législations.

Définitions :

"Batteries de traction ouvertes, dites non étanches" : accumulateurs servant au déplacement ou au levage d'engins électriques de manutention, dégageant des gaz (hydrogène et oxygène) lors de l'opération de recharge. L'électrolyte est sous forme liquide et ces batteries sont installées dans des coffres métalliques généralement étanches aux liquides.

"Batteries de traction à soupape, à recombinaison des gaz, dites étanches" : accumulateurs servant au déplacement ou au levage d'engins électriques de manutention, mais ne dégageant pas de gaz (hydrogène et oxygène) lors de l'opération de recharge. De plus, l'électrolyte (acide sulfurique) n'est pas sous forme libre (ex : acide gélifié) et ces batteries sont installées dans des coffres métalliques généralement étanches aux liquides.

"Batteries stationnaires ouvertes, dites non étanches" : accumulateurs servant à l'alimentation de secours (éclairage, informatique, télécommunications) dégageant des gaz (hydrogène et oxygène) lors de l'opération de recharge. Ces batteries sont fixes et généralement installées sur des étagères ou dans des armoires.

"Batteries stationnaires à soupape, à recombinaison de gaz, dites étanches" : accumulateurs servant à l'alimentation de secours (éclairage, informatique, télécommunications) , mais ne dégageant pas de gaz (hydrogène et oxygène) lors de l'opération de recharge. Ces batteries sont fixes et généralement installées sur des étagères ou dans des armoires.

Article 8.2.1.2. Implantation – Aménagement

Le présent article s'applique aux zones où se situe une installation de charge dès lors qu'il peut survenir dans ceux-ci des points d'accumulation d'hydrogène.

Comportement au feu des bâtiments :

Les locaux de charge présentent les caractéristiques de réaction et de résistance au feu minimales suivantes :

- murs et planchers hauts REI 120 (coupe-feu 2h) ;
- couverture A1 (incombustible) ;
- portes intérieures EI 30 (coupe-feu 30min) et munies d'un ferme-porte ou d'un dispositif assurant leur fermeture automatique ;
- porte donnant vers l'extérieur pare-flamme de degré 30 min ;
- pour les autres matériaux : classe M0 (incombustibles).

Les locaux de charge doivent être équipés en partie haute de dispositifs permettant l'évacuation des fumées et gaz de combustion dégagés en cas d'incendie (lanterneaux en toiture, ouvrants en façade ou tout autre dispositif équivalent). Les commandes d'ouverture manuelle sont placées à proximité d'un des accès. Le système de désenfumage doit être adapté aux risques particuliers de l'installation.

Ventilation :

Sans préjudice des dispositions du code du travail, les locaux doivent être convenablement ventilés pour éviter tout risque d'atmosphère explosible ou nocive. Le débouché à l'atmosphère de la ventilation doit être placé aussi loin que possible des habitations voisines. Le débit d'extraction est donné par les formules ci-après suivant les différents cas évoqués à l'article 1.0 :

*Pour les batteries dites ouvertes et les ateliers de charge de batteries :

$$Q = 0,05 \, n \, I$$

*Pour les batteries dites à recombinaison :

$$Q = 0,0025 \, n \, I$$

où

Q = débit minimal de ventilation, en m^3/h

n = nombre total d'éléments de batteries en charge simultanément

I = courant d'électrolyse, en A

Article 8.2.1.3. Risques

Les locaux de charge présentent un double asservissement. Un extracteur d'air correctement dimensionné se met en marche lorsque le charge des batteries se fait et lorsque l'extracteur d'air se coupe, la charge des batteries s'arrête.

TITRE 9 - SURVEILLANCE DES ÉMISSIONS ET DE LEURS EFFETS

CHAPITRE 9.1 PROGRAMME D'AUTO SURVEILLANCE

ARTICLE 9.1.1. PRINCIPE ET OBJECTIFS DU PROGRAMME D'AUTO SURVEILLANCE

Afin de maîtriser les émissions de ses installations et de suivre leurs effets sur l'environnement, l'exploitant définit et met en œuvre sous sa responsabilité un programme de surveillance de ses émissions et de leurs effets dit programme d'auto surveillance. L'exploitant adapte et actualise la nature et la fréquence de cette surveillance pour tenir compte des évolutions de ses installations, de leurs performances par rapport aux obligations réglementaires, et de leurs effets sur l'environnement. L'exploitant décrit dans un document tenu à la disposition de l'inspection des installations classées les modalités de mesures et de mise en œuvre de son programme de surveillance, y compris les modalités de transmission à l'inspection des installations classées.

Les articles suivants définissent le contenu minimum de ce programme en terme de nature de mesure, de paramètres et de fréquence pour les différentes émissions et pour la surveillance des effets sur l'environnement, ainsi que de fréquence de transmission des données d'auto surveillance.

CHAPITRE 9.2 MODALITÉS D'EXERCICE ET CONTENU DE L'AUTO SURVEILLANCE

ARTICLE 9.2.1. RELEVÉ DES PRÉLÈVEMENTS D'EAU

Les installations de prélèvement d'eau de toutes origines, comme définies au CHAPITRE 4.1 du présent arrêté, sont munies d'un dispositif de mesure totalisateur.

Ce dispositif est relevé mensuellement et les résultats sont portés sur un registre. L'exploitant établit un bilan annuel des utilisations d'eau à partir des relevés réguliers de ses consommations.

ARTICLE 9.2.2. AUTO SURVEILLANCE DES EAUX RÉSIDUAIRES

Article 9.2.2.1. Fréquences, et modalités de l'auto surveillance de la qualité des rejets

Les dispositions minimales suivantes sont mises en œuvre :

Paramètres	Auto surveillance assurée par l'exploitant		
	Type de suivi	Périodicité de la mesure	Méthode d'analyse
Eaux pluviales issues du rejet vers le milieu récepteur : N°3 (Cf. repérage du rejet sous l'Article 4.3.5.)			
MEST	Ponctuel	annuelle	Selon les normes en
DCO	Ponctuel	annuelle	Selon les normes en
DBO5	Ponctuel	annuelle	Selon les normes en
Hydrocarbures	Ponctuel	annuelle	Selon les normes en

Par défaut, les méthodes d'analyse sont celles définies par l'arrêté du 7 juillet 2009 relatif aux modalités d'analyse dans l'air et dans l'eau dans les ICPE et aux normes de référence.

ARTICLE 9.2.3. AUTO SURVEILLANCE DES DÉCHETS

Conformément aux dispositions des articles R 541-42 à R 541-48 du code de l'environnement relatifs au contrôle des circuits de traitement des déchets, l'exploitant tient à jour un registre chronologique de la production et de l'expédition des déchets dangereux établi conformément aux dispositions nationales et contenant au moins, pour chaque flux de déchets sortants.

ARTICLE 9.2.4. AUTO SURVEILLANCE DES NIVEAUX SONORES

Une mesure de la situation acoustique est effectuée dans un délai de six mois à compter de la date de mise en service des installations puis à la demande de l'inspection des installations classées si besoin, par un organisme ou une personne qualifiée dont le choix sera communiqué préalablement à l'inspection des installations classées. Ce contrôle est effectué par référence au plan annexé au présent arrêté, indépendamment des contrôles ultérieurs que l'inspection des installations classées pourra demander.

CHAPITRE 9.3 SUIVI, INTERPRÉTATION ET DIFFUSION DES RÉSULTATS

ARTICLE 9.3.1. ACTIONS CORRECTIVES

L'exploitant suit les résultats des mesures qu'il réalise en application du CHAPITRE 9.2, notamment celles de son programme d'auto surveillance, les analyse et les interprète. Il prend le cas échéant les actions correctives appropriées lorsque des résultats font présager des risques ou inconvénients pour l'environnement ou d'écart par rapport au respect des valeurs réglementaires relatives aux émissions de ses installations ou de leurs effets sur l'environnement.

En particulier, lorsque la surveillance environnementale sur les eaux souterraines ou les sols fait apparaître une dérive par rapport à l'état initial de l'environnement, soit réalisé en application de l'article R 512-8 II 1° du code de l'environnement, soit reconstitué aux fins d'interprétation des résultats de surveillance, l'exploitant met en œuvre les actions de réduction complémentaires des émissions appropriées et met en œuvre, le cas échéant, un plan de gestion visant à rétablir la compatibilité entre les milieux impactés et leurs usages.

ARTICLE 9.3.2. ANALYSE ET TRANSMISSION DES RÉSULTATS DE L'AUTO SURVEILLANCE

Sans préjudice des dispositions de l'article R512-69 du code de l'environnement, l'exploitant établit un rapport de synthèse relatif aux résultats des mesures et analyses imposées au CHAPITRE 9.2 du présent arrêté. Ce rapport, traite au minimum de l'interprétation des résultats de la période considérée (en particulier cause et ampleur des écarts), des modifications éventuelles du programme d'auto surveillance et des actions correctives mises en œuvre ou prévues (sur l'outil de production, de traitement des effluents, la maintenance...) ainsi que de leur efficacité.

Il est tenu à la disposition permanente de l'inspection des installations classées pendant une durée de 10 ans.

Les résultats de l'auto-surveillance, notamment des rejets aqueux, sont transmis par l'exploitant par le biais de l'application internet GIDAF (Gestion Informatisée des Données d'Auto surveillance Fréquentes).

ARTICLE 9.3.3. TRANSMISSION DES RÉSULTATS DE L'AUTO SURVEILLANCE DES DÉCHETS

Les justificatifs évoqués à l'Article 9.2.3. du présent arrêté doivent être conservés cinq ans.

ARTICLE 9.3.4. ANALYSE ET TRANSMISSION DES RÉSULTATS DES MESURES DE NIVEAUX SONORES

Les résultats des mesures réalisées en application du CHAPITRE 9.2 du présent arrêté sont transmis au Préfet dans le mois qui suit leur réception avec les commentaires et propositions éventuelles d'amélioration.

CHAPITRE 9.4 CONTROLE DE CONFORMITE

Avant la mise en service de l'entrepôt, le bénéficiaire de l'autorisation transmet au Préfet une attestation de conformité aux dispositions du présent arrêté préfectoral d'autorisation, établie par ses soins, le cas échéant avec l'appui d'un bureau de contrôle ou d'une société de vérification. Des compléments sont fournis à l'inspection des installations classées au fur et à mesure des levées de réserve signalées dans le bilan initial.

TITRE 10 - ANNEXES

Annexe 1 : Plan de localisation des zones d'effets thermiques

Annexe 2 : Localisation des points de mesures acoustiques

TITRE 11 - DÉLAIS ET VOIES DE RECOURS - NOTIFICATION - SANCTIONS - EXÉCUTION

ARTICLE 11.1.1. DÉLAIS ET VOIES DE RECOURS

A – Recours administratif

Le pétitionnaire peut présenter, dans un délai de deux mois à compter de la notification du présent arrêté :

- un recours gracieux, adressé à M. le Préfet d'Eure-et-Loir, Direction départementale de la cohésion sociale et de la protection des populations, service environnement et nature – 15 place de la République – CS 70527 – 28019 CHARTRES Cedex,
- un recours hiérarchique, adressé au ministre chargé des installations classées – Direction générale de la prévention des risques – Arche de La Défense – Paroi Nord – 92055 LA DEFENSE Cedex.

Le silence gardé par l'administration pendant plus de deux mois sur la demande de recours gracieux ou hiérarchique emporte décision implicite de rejet de cette demande, conformément à l'article R. 421-2 du code de justice administrative.

L'exercice d'un recours administratif ne suspend pas le délai fixé pour la saisine du tribunal administratif.

B – Recours contentieux

Le présent arrêté est soumis à un contentieux de pleine juridiction.

Il peut être déféré au Tribunal Administratif, 28 rue de la Bretonnerie – 45057 ORLEANS Cedex :

- par les demandeurs ou exploitants, dans un délai de deux mois à compter de la date à laquelle la décision lui a été notifiée,
- par les tiers, personnes physiques ou morales, les communes intéressées ou leurs groupements, en raison des inconvénients ou des dangers que le fonctionnement de l'installation présente pour les intérêts mentionnés aux articles L. 211-1 et L. 511-1 du code de l'environnement dans un délai d'un an à compter de la publication ou de l'affichage de ces décisions. Toutefois, si la mise en service de l'installation n'est pas intervenue six mois après la publication ou l'affichage de ces décisions, le délai de recours continue à courir jusqu'à l'expiration d'une période de six mois après cette mise en service.

Les tiers qui n'ont acquis ou pris à bail des immeubles ou n'ont élevé des constructions dans le voisinage d'une installation classée que postérieurement à l'affichage ou à la publication de l'arrêté autorisant l'ouverture de cette installation ou atténuant les prescriptions primitives ne sont pas recevables à déférer ledit arrêté à la juridiction administrative.

Tout recours doit être adressé en recommandé avec accusé de réception.

ARTICLE 11.1.2. NOTIFICATION

Le présent arrêté est notifié au pétitionnaire par voie administrative. Copies en sont adressées à M. le Sous-Préfet de Châteaudun, M. le Maire de la commune de Poupry ainsi qu'à MM. les Maires des communes du périmètre d'affichage et au Directeur Régional de l'Environnement, de l'Aménagement et du Logement – Centre- Val de Loire.

Un extrait du présent arrêté est, aux frais du pétitionnaire, inséré par les soins du Préfet d'Eure-et-Loir, dans deux journaux d'annonces légales du département et affiché en Mairie de Poupry pendant une durée d'un mois à la diligence de M. le Maire de Poupry qui devra justifier de l'accomplissement de cette formalité.

Le même extrait est affiché en outre par le pétitionnaire dans son établissement.

ARTICLE 11.1.3. SANCTIONS

Indépendamment des poursuites pénales qui peuvent être exercées, l'inobservation des conditions fixées par le présent arrêté peut entraîner l'application des sanctions administratives prévues par l'article L. 171-8 du Code de l'environnement.

ARTICLE 11.1.4. EXÉCUTION

Madame la Secrétaire Générale de la Préfecture d'Eure-et-Loir, Monsieur le Sous-Préfet de Châteaudun, Monsieur le Maire de Poupry, Monsieur le Directeur Régional de l'Environnement, de l'Aménagement et du Logement – Centre et tout agent de la force publique sont chargés, chacun en ce qui le concerne, de l'exécution du présent arrêté.

CHARTRES, LE **24 FEV. 2016**

LE PRÉFET,

Pour Le Préfet,
La Secrétaire Générale

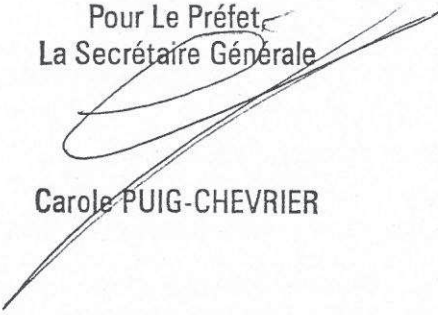
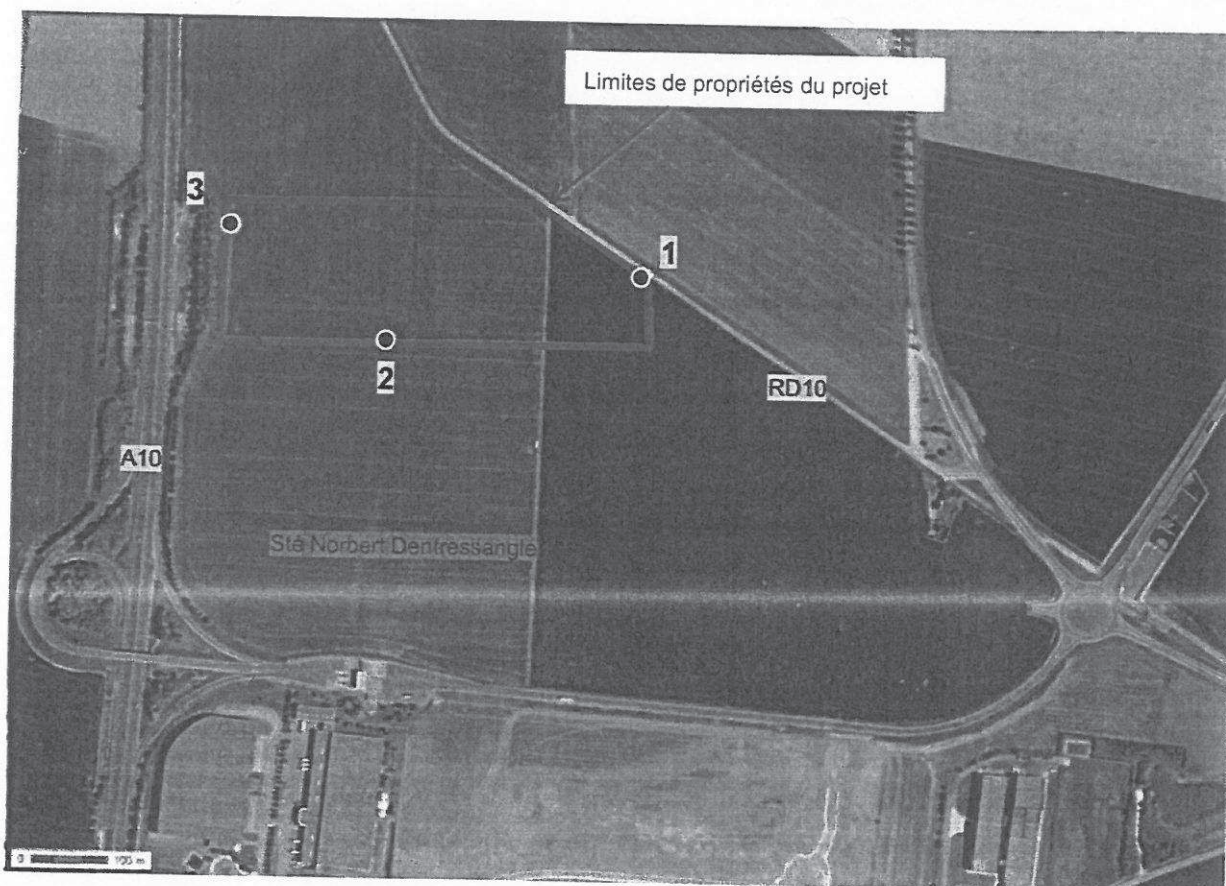

Carole PUIG-CHEVRIER

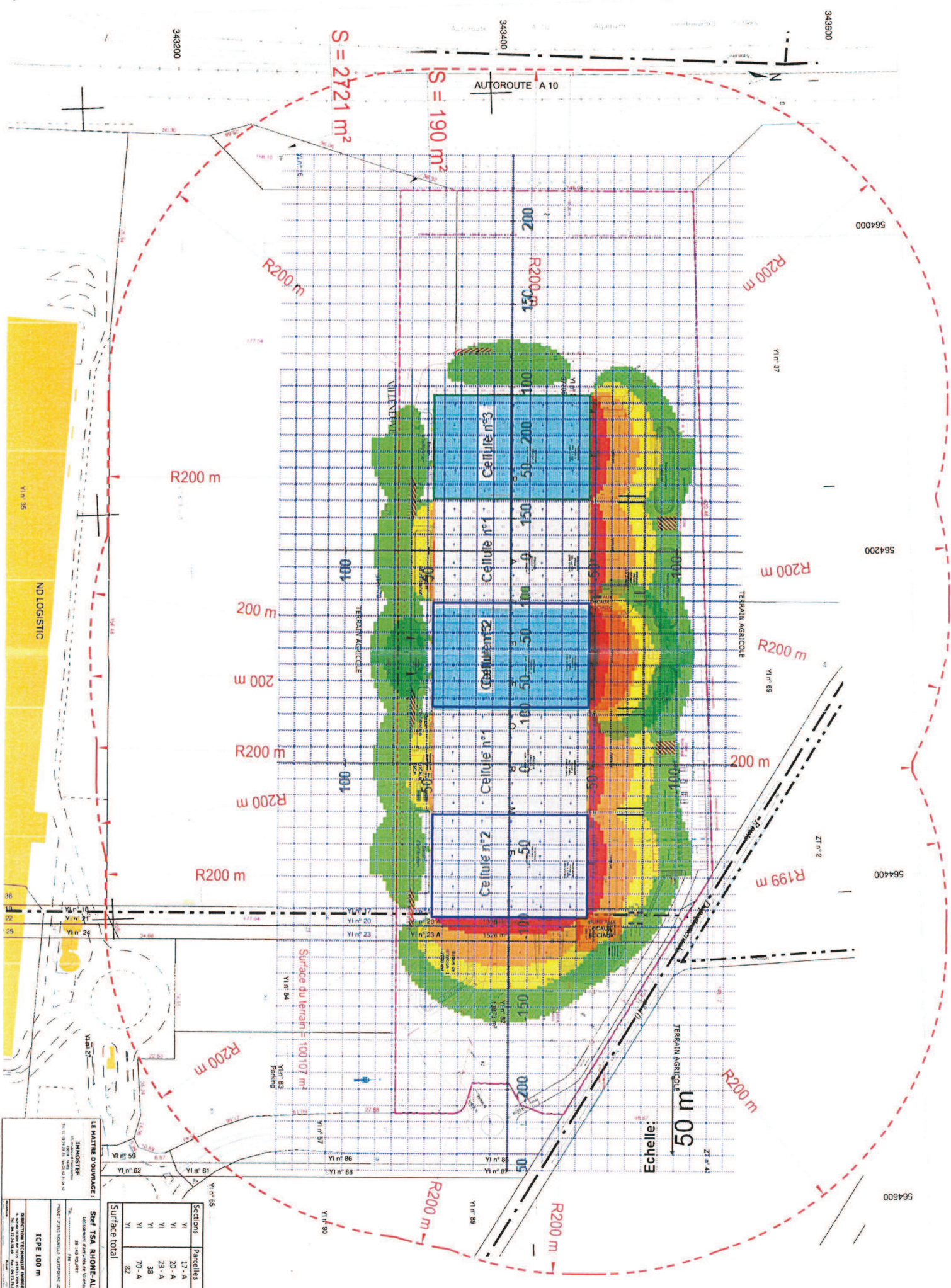
Table des matières

TITRE 1- Portée de l'autorisation et conditions générales.....	2
CHAPITRE 1.1Bénéficiaire et portée de l'autorisation.....	2
CHAPITRE 1.2Nature des installations.....	2
CHAPITRE 1.3Conformité au dossier de demande d'autorisation.....	4
CHAPITRE 1.4Durée de l'autorisation.....	4
CHAPITRE 1.5Périmètre d'éloignement.....	4
CHAPITRE 1.6Sans objet.....	5
CHAPITRE 1.7Modifications et cessation d'activité.....	5
CHAPITRE 1.8Respect des autres législations et réglementations.....	6
TITRE 2- Gestion de l'établissement.....	6
CHAPITRE 2.1Exploitation des installations.....	6
CHAPITRE 2.2Réserves de produits ou matières consommables.....	8
CHAPITRE 2.3Intégration dans le paysage.....	8
CHAPITRE 2.4Danger ou nuisance non prévenus.....	8
CHAPITRE 2.5Incidents ou accidents.....	8
CHAPITRE 2.6Récapitulatif des documents tenus à la disposition de l'inspection.....	8
CHAPITRE 2.7Récapitulatif des documents à transmettre.....	9
TITRE 3- Prévention de la pollution atmosphérique.....	9
CHAPITRE 3.1Conception des installations.....	9
CHAPITRE 3.2Sans objet.....	10
TITRE 4Protection des ressources en eaux et des milieux aquatiques.....	10
CHAPITRE 4.1Prélèvements et consommations d'eau.....	10
CHAPITRE 4.2Collecte des effluents liquides.....	10
CHAPITRE 4.3Types d'effluents, leurs ouvrages d'épuration et leurs caractéristiques de rejet au milieu.....	11
TITRE 5- Déchets.....	13
CHAPITRE 5.1Principes de gestion.....	13
TITRE 6Prévention des nuisances sonores et des vibrations.....	15
CHAPITRE 6.1Dispositions générales.....	15
CHAPITRE 6.2Niveaux acoustiques.....	15
CHAPITRE 6.3Vibrations.....	15
TITRE 7- Prévention des risques technologiques.....	16
CHAPITRE 7.1Principes directeurs.....	16
CHAPITRE 7.2Generalites.....	16
CHAPITRE 7.3infrastructures et installations.....	17
CHAPITRE 7.4gestion des opérations portant sur des substances dangereuses.....	21
CHAPITRE 7.5Mesures de maîtrise des risques.....	22
CHAPITRE 7.6Prévention des pollutions accidentelles.....	23
CHAPITRE 7.7Moyens d'intervention en cas d'accident et organisation des secours.....	25
CHAPITRE 7.8Sans objet.....	26
TITRE 8- Conditions particulières applicables à certaines installations de l'établissement.....	26
CHAPITRE 8.1Prescriptions particulières.....	26
CHAPITRE 8.2Prescriptions spécifiques aux installations soumises à déclaration ou a enregistrement.....	27
TITRE 9- Surveillance des émissions et de leurs effets.....	28
CHAPITRE 9.1Programme d'auto surveillance.....	28
CHAPITRE 9.2Modalités d'exercice et contenu de l'auto surveillance.....	29
CHAPITRE 9.3Suivi, interprétation et diffusion des résultats.....	29
CHAPITRE 9.4Contrôle de conformité.....	30
TITRE 10- Annexes.....	30
TITRE 11- Délais et voies de recours - Notification – Sanctions – Exécution.....	30

MESURES DE NIVEAUX DE BRUITS RESIDUELS AVANT IMPLANTATION D'UNE ICPE.
STEF - POUPRY (28140)
Du 01/04/2015 au 01/04/2015

Annexe 2 : Localisation des points de mesures acoustiques





LE MATRIE D'OUVRAGE :	
IMMOBILISER	
LIEU D'AMENAGEMENT DE VILLE	
PROJET : 7200 NORMALE, QUARTIER : 20031010	
DIRECTION REGIONALE L'AMENAGEMENT	
N° 2031010	
ICPE 100 m	
20	
STG	
Sud TSA RHONE-ALPES	
LIEU D'AMENAGEMENT DE VILLE	
PROJET : 7200 NORMALE, QUARTIER : 20031010	
DIRECTION REGIONALE L'AMENAGEMENT	
N° 2031010	
ICPE 100 m	
20	
STG	

Sections	Parcelles	Surfaces
VI	17-A	715
VI	20-A	1336
VI	23-A	1528
VI	38	37705
VI	70-A	44950
VI	82	13873
Surface totale		100107